



FUNDACION SOCIAL  
GRUPO

# MEMORIA DE ACTIVIDADES 2010

**Emaús Fundación Social Grupo**  
Gurutzegi, 16 • Donostia-San Sebastián  
20018 • Gipuzkoa  
Tel: 943 36 75 34 • Fax: 943 47 43 46  
[fundacion@emaus.com](mailto:fundacion@emaus.com) • [www.emaus.com](http://www.emaus.com)

<b>Emaús</b>	<b>3</b>
Misión, visión y valores	3
Ámbitos de actuación	4
Organigrama	5
<b>Área de Intervención Sociolaboral</b>	<b>6</b>
<b>Integración Social</b>	<b>7</b>
Centros de Acogida y Alojamientos de Inserción	8
Servicios de acompañamiento e intervención bio-psico-social	13
<b>Inserción Laboral</b>	<b>24</b>
<b>Educación para la Sostenibilidad y Cooperación</b>	<b>39</b>
Sensibilización Medioambiental	40
Cooperación y Educación para el Desarrollo	51
<b>Empresas sociales</b>	<b>65</b>
Emaús S. Coop. I.S.U.P.	66
Emaús Bidasoa S.L.U. E.I.	67
Emaús Comercio Justo S.L.U. E.I.	68
Elkarlan S.L.U.	69
Riquirraque-Emaús S.L.U.	70
<b>Organizaciones a las que pertenece</b>	<b>71</b>
<b>Directorio</b>	<b>73</b>

## MISIÓN

**EMAÚS FUNDACIÓN SOCIAL** es una entidad de carácter social, laica, sin ánimo de lucro, asociada al movimiento de Emaús Internacional cuyos objetivos son:

- **Mejorar las condiciones de vida** de aquellas personas y colectividades que se encuentran en situación o grave riesgo de pobreza y/o exclusión, facilitando y acompañando los procesos de integración social y laboral y potenciando el mayor grado de autonomía alcanzable
- **Sensibilizar** a la sociedad sobre las causas, implicaciones y posibles soluciones a los problemas de justicia, pobreza y desarrollo.

Para conseguir estos objetivos contamos con:

- 1.- Programas y servicios sociales de carácter integral que conllevan el diseño y ejecución de itinerarios de inserción individualizados.
- 2.- Iniciativas medioambientales en el ámbito de la recuperación y reutilización de residuos.
- 3.- Proyectos y acciones a favor de un desarrollo humano sostenible.
- 4.- Promoción y creación de empresas de economía social y solidaria, empresas de inserción e iniciativas de comercio justo.

## VISIÓN

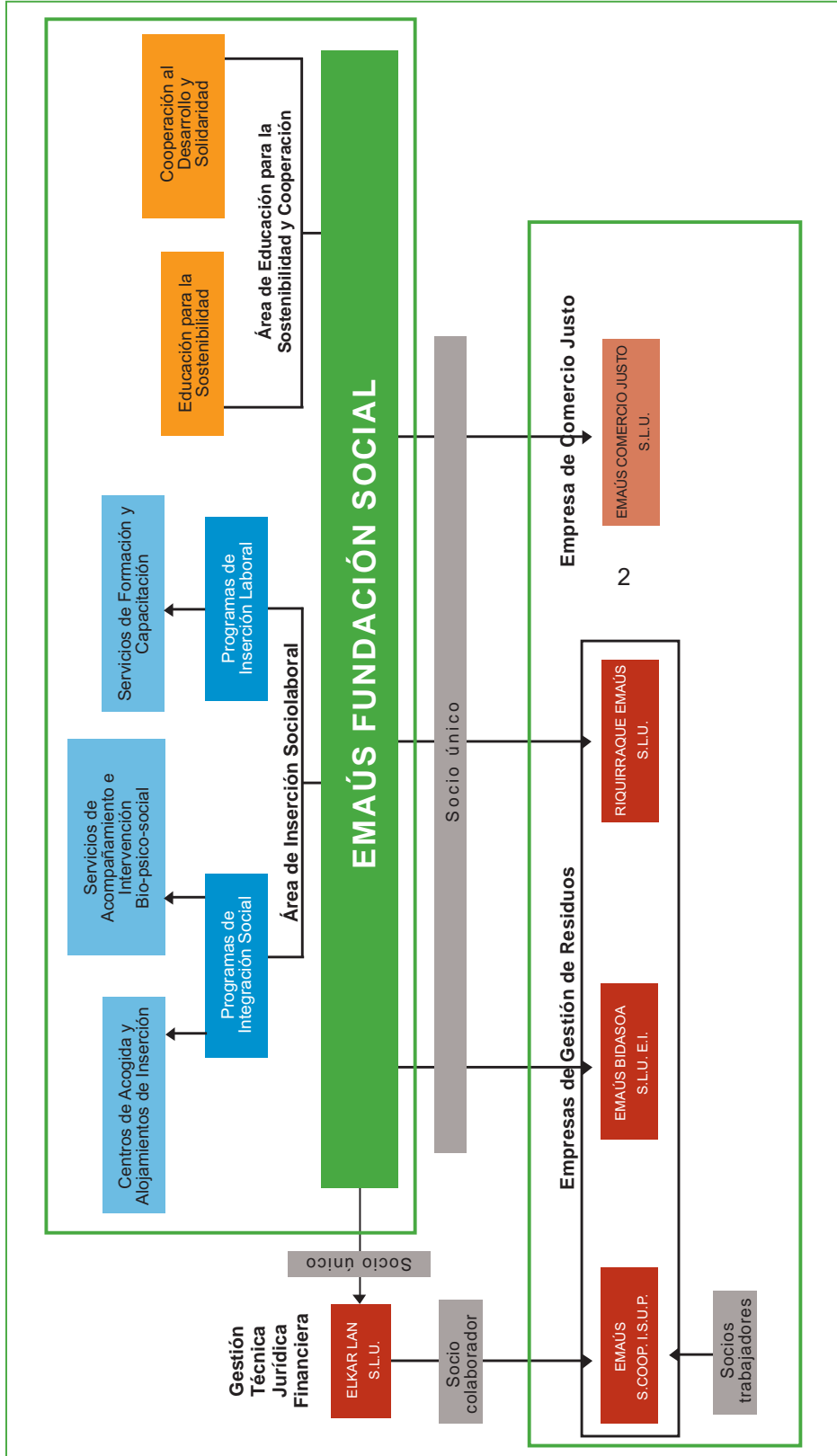
- Pretende consolidarse como una entidad del Tercer Sector que trabaja en el ámbito de la creación de empresas, de la gestión medioambiental, de la integración social y de la cooperación al desarrollo, y ser referente por el desarrollo de metodologías propias y por los resultados.

- Ser una estructura organizativa sólida y cohesionada mediante una fluida comunicación y coordinación entre sus miembros con líneas de actuación definidas y desarrolladas que fomenten el sentido de pertenencia y que sus actuaciones funcionen bajo parámetros de calidad, eficacia, eficiencia, credibilidad, y accesibilidad, avanzando en el modelo EFQM de calidad que nos facilite la expansión de la actividad productiva y social.

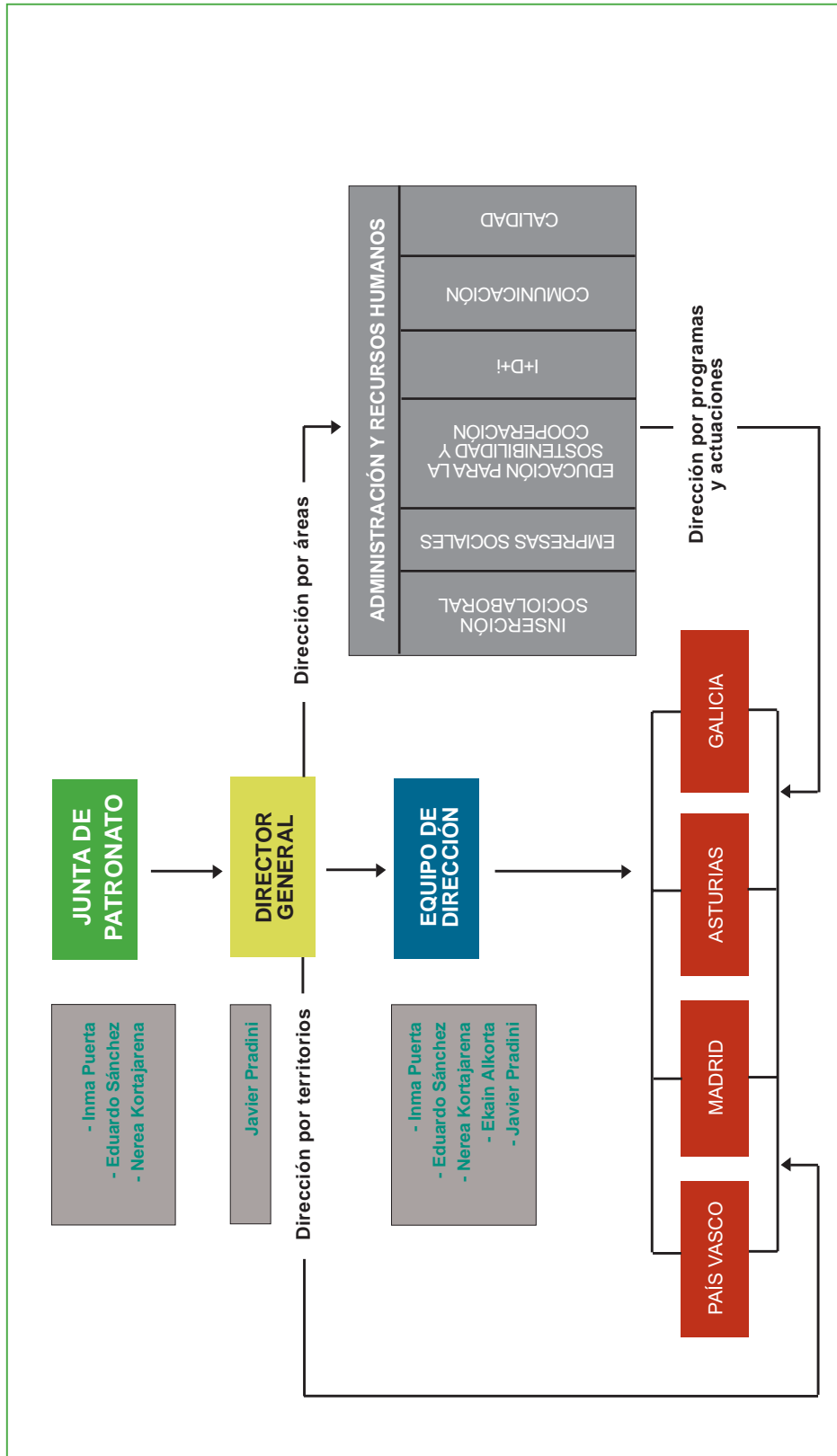
## VALORES

Cooperación	Creatividad	Implicación
Profesionalidad	Responsabilidad	Solidaridad

## ÁMBITOS DE ACTUACIÓN



## ORGANIGRAMA



## INTERVENCIÓN SOCIAL

El objetivo general de Emaús Fundación Social, entidad sin ánimo de lucro, en materia de inserción es devolver a las personas que así lo requieren la dignidad, las condiciones y los derechos que no poseen por estar excluidas y favorecer su integración como miembro activo de la sociedad a la que pertenecen. Empoderar a las personas para promover individuos emprendedores sociales, capaces de ser agentes de cambio y constituir una ciudadanía activa contra toda forma de pobreza o exclusión es una máxima que impregna, de una u otra manera, todas las actividades de Emaús, más allá del área de lo social.

Desde sus comienzos, Emaús ha tenido una vocación conocida, y hoy en día reconocida, por el trabajo en el campo de la inserción social. Ocuparse de la exclusión de una manera generalista y la búsqueda continua de las mejores metodologías son dos de los principales signos de identidad de los diversos programas que lleva a cabo la entidad en el ámbito social. Pero si hay algo que es propio y característico de los programas sociales de Emaús es alcanzar el equilibrio entre ofrecer a las personas participantes en sus programas un servicio de CALIDAD pero a la par, no exento de CALIDEZ.

### CALIDAD Y CALIDEZ, CLAVES DE EMAÚS PARA LA INSERCIÓN SOCIAL

El rostro de la pobreza va evolucionando, variando en el tiempo. En la actualidad han surgido “nuevos pobres”, personas que hasta hace pocas fechas eran los “nuevos ricos”. Hoy en día, los “nuevos pobres” forman parte de una ciudadanía mayoritaria que vive en una situación de estabilidad frágil, que se ve abocada a situaciones de precariedad y finalmente de miseria, surgidas por la aparición de problemas como el paro, una enfermedad...

Desempleados de larga duración, trabajadores que llevan toda la vida insertados laboralmente y que al perder el empleo son demasiado mayores para el mercado laboral,.. jóvenes con edades cercanas a los 30 años y que no han conseguido una estabilidad laboral... personas que en situación de bonanza y empleo han vivido un consumismo exacerbado y de alto nivel de endeudamiento... constituye la nueva imagen de la pobreza, que se contrapone a la de los colectivos que tradicionalmente han conformado la imagen social que tenemos de la pobreza. La situación actual que se está viviendo en los países desarrollados demuestra lo cerca lo cerca que tenemos la línea entre la inclusión y la exclusión, la vulnerabilidad de todas las personas ante cualquier eventualidad. El área de lo social de Emaús en continuo contacto con la realidad de la marginación, el desarraigo social, la exclusión o el subdesarrollo ha desarrollado diversos programas y metodologías propias, con el fin de atender las características específicas y los diversos grados con los que esta compleja situación se presenta.

De esta manera, Emaús desarrolla programas y proyectos con estancias variables y servicios diversos en función a distintos objetivos específicos que se persiguen en cada uno de ellos. Si que puede afirmarse que todos tienen en común la posibilidad de medirse con criterios tales como a integralidad de las intervenciones, la diversidad, versatilidad, adaptabilidad, innovación, flexibilidad, así como por prestar una atención que tiene la vocación de ser personalizada, profesional, integradora e integral.

Centros de acogida, programas de integración social, de formación, de ocio y tiempo libre, de emancipación, de acompañamiento y promoción social, de incorporación y acompañamiento sociolaboral, talleres ocupacionales ...constituyen los dispositivos con los que Emaús trata de corregir problemas y niveles específicos de exclusión o riesgo de exclusión social.

## INTEGRACIÓN SOCIAL

Programas y proyectos de intervención dirigidos a la inserción social y laboral de personas en situación o riesgo de exclusión social, tales como casas de acogida; programas de integración social, de formación, de ocio y tiempo libre, de emancipación, de acompañamiento y promoción social, de incorporación y acompañamiento sociolaboral; talleres ocupacionales; etc.



## Centros de acogida y alojamientos de inserción

Los centros de acogida son dispositivos de acogimiento temporal para personas que no disponen de alojamiento ni medios económicos para lograrlo, cubriendo, temporalmente, sus necesidades básicas a la vez que se desarrollan actuaciones individuales que contemplen el apoyo, acompañamiento y seguimiento individualizado de cada persona participante de cara a conseguir una mayor estabilidad y autonomía.

Los alojamientos de inserción son recursos y/ o dispositivos, de larga estancia, que contemplan la cobertura de necesidades básicas a la vez que refuerzan, a través de itinerarios individuales de inserción, las carencias sociales, psicológicas, emocionales, formativas y laborales capacitando y orientando hacia su inserción social y/ o laboral.



# MEMORIA DE ACTIVIDADES 2010

## ISLA

El programa ISLA se define como un dispositivo intensivo de inserción socio-laboral de larga estancia. El programa atiende a personas solas, con edades comprendidas entre los 18 y los 50 años, en situación y/ o grave riesgo de exclusión social con posibilidades de inserción a medio-largo plazo.

A través de la puesta en marcha de itinerarios de inserción personalizados, el dispositivo pretende, además de cubrir las necesidades básicas de las personas atendidas, atender las carencias emocionales, formativas, laborales, etc. que presentan estas personas capacitándolas y orientándolas a lograr la estabilidad necesaria para iniciar un complejo proceso encaminado a la consecución de los mayores niveles de autonomía e inserción alcanzables en cada caso.

### OTROS DATOS DE INTERÉS

- Durante el 2010 se han atendido en el programa ISLA 37 personas.
- Principalmente, hombres (92%), mayores de 45 años (43%).
- Derivados de los servicios sociales de base (81%).
- Las dificultades de integración social, los problemas psíquicos (43%) y el consumo de sustancias tóxicas (35%) son nuevamente las problemáticas presentadas por las personas atendidas en el dispositivo.



**Territorio:** Gipuzkoa

**Nº plazas:** 24 plazas residenciales

**Presupuesto:** 586.192,21€

**Financiadores:** Dep. de Política Social de la Diputación Foral de Gipuzkoa; Dep. de Educación, Universidades e Investigación del Gobierno Vasco; Dep. Vivienda y Asuntos Sociales del GV.

# MEMORIA DE ACTIVIDADES 2010

## GAZTELUTXO

Recurso dependiente del área de Servicios Sociales del Ayuntamiento de Errenteria destinado al acogimiento temporal de personas mayores de 18 años que, hallándose en el municipio empadronados o no, no disponen de alojamiento ni medios económicos para lograrlo.

El dispositivo ofrece servicios de manutención y alojamiento, de consigna, y de información y asesoramiento. Dispone de 23 plazas repartidas en 2 plantas, sala de estar y comedor, y cocina, así como un baño común por planta.

El centro se encuentra en Miguel Alduntzin, 20 en Errenteria.

### Datos de interés:

- El Servicio a atendido en el 2010 a 2657 personas, 378 personas más que el año anterior siguiendo la tendencia al alza del centro.
- La mayoría de las personas atendidas han sido hombres (93%) , con una edad comprendida entre los 26 y los 45 años (53%).
- La gran mayoría de las personas atendidas en el centro este año han sido de origen extranjero.
- La ocupación media durante este año se ha situado en torno al 75%.



**Territorio:** Gipuzkoa

**Nº plazas:** 23 plazas residenciales

**Presupuesto:** 449.190,88€

**Financiadores:** Ayuntamiento de Errenteria.

## **PROGRAMA DE DIAGNÓSTICO Y VALORACIÓN ESPECIALIZADO PORTUENEA**

El programa está dirigido a las personas en situación y/o de exclusión social que solicitan ingreso en la red de inserción social de Gipuzkoa. El Objetivo general del programa es realizar una valoración y diagnóstico lo más exhaustivo posible, que permita determinar las necesidades, dificultades, potencialidades y recursos individuales para iniciar y/o seguir un proceso de inserción social en el marco de los recursos existentes en la red y establecer una propuesta de tipo de recurso, o en su defecto derivar a la red de atención que se considere más adecuada para el tratamiento o intervención de las necesidades observadas.

### **Datos de interés:**

- El programa ha estrenado instalaciones renovadas en mayo de 2010.
- Durante el 2010 el programa ha atendido a 101 personas.
- Solo 7 mujeres han accedido al programa (6,9%)
- Destaca la presencia de personas muy jóvenes en el programa, un 80% de las personas atendidas tenían una edad comprendida entre los 18 y los 44 años; de ellos, un 38% eran menores de 30 años.
- Un 64% de las personas atendidas eran de origen extranjero.
- Los problemas de integración social, el aislamiento social y los problemas de salud mental junto con las dificultades de acceso a la vivienda, unos recursos económicos deficitarios y una situación de "ilegalidad" al no contar con papeles son las principales problemáticas de las personas atendidas.



**Territorio:** Gipuzkoa

**Nº plazas:** 20 plazas residenciales

**Presupuesto:** 336.972,80€

**Financiadores:** Dep. de política social de la dfg, dep. de vivienda y asuntos sociales del GV.

## **PROGRAMA BITARTEAN**

El Programa Bitartean es un dispositivo de inserción socio-laboral de larga estancia en el que a través de la puesta en marcha de itinerarios de inserción personalizados se garantiza la atención integral a la espiral de problemáticas presentadas por los y las participantes en el mismo, de cara a la consecución de los mayores niveles de autonomía e inserción alcanzables en cada caso.

Bitartean tiene como finalidad ofrecer a personas en situación y/o riesgo de exclusión social que ven agravada su situación por razón de edad, una atención permanente de carácter integral, mediante una estructura de apoyo adecuada que permita la contención o reducción de las problemáticas presentadas y posibilite una mejora integración social. Un recurso que contemple la cobertura de necesidades vitales básicas (Servicio Residencial) y refuerce las carencias sociales, psicológicas, emocionales, formativas y laborales que presentan las personas usuarias (Centro de Incorporación Social) capacitándoles y orientándoles hacia su inserción social y/o laboral.

El Piso de Emancipación Neurketa es un dispositivo consistente en un piso de alquiler destinado a aquellas personas que, habiendo superado todas las fases del Programa Bitartean, y habiendo realizado un proceso adecuado de inserción socio-laboral, pueden poner en práctica lo que conlleva vivir de manera "normalizada" en la sociedad.

### **Datos de interés:**

- Durante el 2010 se han atendido en el programa BITARTEAN 30 personas.
- Principalmente, hombres (86%), mayores de 45 años (90%).
- Derivados, principalmente, por la Diputación Foral de Bizkaia (53%).
- Las dificultades de integración social, los problemas psíquicos y el consumo de sustancias tóxicas son nuevamente las problemáticas presentadas por las personas atendidas en el dispositivo.



**Territorio:** Bizkaia

**Nº Participantes:** 21 plazas residenciales.

**Presupuesto:** 646.512€

**Financiadores:** Gizartekintza saila Diputación Foral de Bizkaia; Dep. Vivienda y Asuntos Sociales del GV; Dep. Justicia.

# MEMORIA DE ACTIVIDADES 2010

## Servicios de acompañamiento e intervención bio-psico-social

Engloba servicios y proyectos desde un modelo de intervencion bio-psico-social en el que se entiende a la persona compuesta por elementos físicos, psicológicos y sociales, todos ellos interrelacionados formando un todo.

Por lo tanto, los procesos de inserción son enfocados a través de programas integrales que contemplan globalmente los diferentes aspectos que conforman a la persona con la finalidad de realizar una intervención efectiva y definitiva.



## MEMORIA DE ACTIVIDADES 2010

### **SERVICIO DE APOYO A LA VALORACIÓN PSICOSOCIAL DE LA DIPUTACIÓN FORAL DE GIPUZKOA**

El Servicio de Apoyo a la Valoración Psicosocial (SAVP), se enmarca dentro de un conjunto de acciones desarrolladas por el Departamento de Política Social de la Diputación Foral de Guipúzcoa, en un intento por responder a la necesidad de contar con una **valoración especializada, precisa y completa**, de aquellas personas que solicitan el acceso a la red especializada de recursos de Inserción Social. El objetivo de este servicio es contar con información suficiente sobre la situación personal y social de las personas solicitantes, **manteniendo entrevistas individuales con ellos y con los diferentes profesionales que están interviniendo**, con el fin de realizar una propuesta de orientación lo más adecuada posible a las necesidades observadas.

#### **Datos de interés:**

- Durante el 2010 se han realizado 114 valoraciones psicosociales.
- La mayor parte de las personas solicitantes de ingreso en alguno de los recursos de la red de Inserción han sido hombres, un 80%. Solo 22 mujeres han utilizado este servicio.
- 64 personas (56%) han sido derivadas después a alguno de los recursos de la red de inserción social de Gipuzkoa y 20 (17%) a otras redes (la red socio-sanitaria, red de salud mental...).
- Principalmente, se ha atendido a personas indomiciliadas, de origen extranjero (un 52%) con problemas de consumo de sustancias tóxicas y graves dificultades de integración social.



**Territorio:** Gipuzkoa

**Nº Participantes:** 114

**Presupuesto:** 68.000€

**Financiadores:** Departamento de Política Social de la Diputación Foral de Gipuzkoa.

## UNIDAD POLIVALENTE UBA

Dispositivo de inserción socio-laboral de media estancia estancia. El programa atiende a personas solas, con edades comprendidas entre los 18 y los 50 años, en situación y/ o grave riesgo de exclusión social con posibilidades de inserción a medio-largo plazo.

El dispositivo pretende, además de cubrir las necesidades básicas de las personas atendidas, la consecución de la estabilidad necesaria para poder iniciar un proceso de inserción socio-laboral. El dispositivo se define como unidad polivalente porque está abierto a la atención de situaciones de muy diversa índole y contemplado para ir adaptando la intervención y los servicios que se ofertan a las necesidades y peculiaridades de las personas que acceden al mismo.

### Datos de interés:

- El programa se puso en marcha en el mes de octubre de 2010.
- El programa ha atendido durante estos primeros meses a 13 personas, todas ellas hombres.
- El 92% de los casos venían derivados de otros centros de la red de inserción social de Gipuzkoa.
- Las dificultades de integración social, y el consumo de sustancias tóxicas son las problemáticas presentadas por las personas atendidas en el dispositivo.



**Territorio:** Gipuzkoa

**Nº Plazas:** 12 plazas residenciales

**Presupuesto:** 43.227,62€

**Financiadores:** Departamento de Política Social de la Diputación Foral de Gipuzkoa.

## PROGRAMA DE CRONIFICADOS

El programa para cronificados tiene como finalidad ofrecer a personas en situación y/o riesgo de exclusión social cuyo pronóstico se tipifica como cronificado, una atención permanente de carácter integral, mediante una estructura de apoyo adecuada que permita la contención o reducción de las problemáticas y carencias presentadas y promueva los mayores niveles de autonomía personal, independencia y acceso a un status normalizado posibles en cada caso. En este sentido, las actuaciones se centran fundamentalmente en:

- Ofrecer un dispositivo residencial de larga estancia.
- Un acompañamiento personal intenso.
- La capacitación en las competencias necesarias para el desarrollo de una vida lo más autónoma posible.

### Datos de interés:

- Durante el 2010 el programa ha atendido a 4 personas.
- Todos los atendidos han sido hombre, la mayoría mayores de 45 años (80%)
- Las personas atendidas presentaban habilidades sociales deficitarias, dificultades de integración social y una notable disminución de su autonomía física y psíquica. Además, la mayor parte de las personas atendidas presentaban problemas de salud mental y antecedentes de consumo de sustancias tóxicas



**Territorio:** Gipuzkoa

**Nº Plazas:** 5

**Presupuesto:** 32.764,82€

**Financiadores:** Departamento de Política Social de la Diputación Foral de Gipuzkoa.

## PROGRAMA EMANCIPACIÓN

La finalidad del Programa de Emancipación es ofertar a las personas que se encuentran en las últimas fases de sus procesos de incorporación social una estructura que permita consolidar los avances realizados y culminar los mismos alcanzando los mayores niveles de autonomía e integración alcanzables en cada caso y previniendo retrocesos que puedan poner en peligro los avances alcanzados. Para ello el programa cuenta con los siguientes servicios y actuaciones: servicio residencial; servicio de orientación, acompañamiento y desarrollo personal; servicio de orientación laboral.

Se contemplan dos modalidades de unidad convivencial para atender a las necesidades diferenciadas que presentan los y las participantes: piso tutelado y piso de emancipación.

El Piso de Emancipación Neurketa ( BIZKAIA) es un dispositivo consistente en un piso de alquiler destinado a aquellas personas que, habiendo superado todas las fases del Programa Bitartean, y habiendo realizado un proceso adecuado de inserción socio-laboral, pueden poner en práctica todo lo que conlleva vivir de forma "normalizada" como miembro de esta sociedad.

El programa cuenta con 15 plazas residenciales repartidas en 3 unidades de convivencia diferenciadas: Una en Bizkaia ( 3 plazas) y 3 en Guipúzcoa ( 9 plazas).

### Datos de interés:

- Durante el 2010 el programa ha atendido a 16 personas.
- Todas las personas atendidas han sido hombres y mayormente mayores de 45 años (62,5%).
- Las personas atendidas presentaban habilidades sociales deficitarias, dificultades de integración social y una notable disminución de su autonomía física y psíquica. Además, la mayor parte de las personas atendidas presentaban problemas de salud mental (94%%) y antecedentes de consumo de sustancias tóxicas (50%).



**Territorio:** Gipuzkoa y Bizkaia

**Nº Plazas:** 3 en Bizkaia y 9 en Gipuzkoa

**Presupuesto:** 147.029,19€

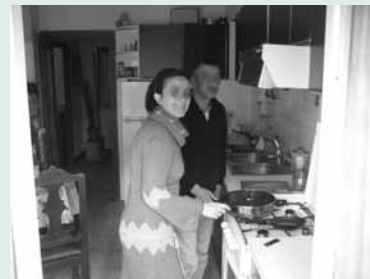
**Financiadores:** Dep. de Política Social de la Diputación Foral de Gipuzkoa, Dep. de Acción Social de la Diputación Foral de Bizkaia, Ayuntamiento de San Sebastián.

## **PROGRAMA PARA JÓVENES EMANCIPADOS**

En Mayo de 2010 EFS puso en marcha el dispositivo de emancipación para Jóvenes extranjeros. El recurso pretende ofrecer a estos jóvenes en situación de alta vulnerabilidad y que no cuentan aún con la autonomía necesaria para una vida independiente, un recurso de alojamiento en el que, además de acompañar a estos jóvenes en la realización de trámites y solventar las necesidades más básicas, las actuaciones se orienten al progreso social y a la adquisición de competencias necesarias para el desarrollo de una vida autónoma. El programa apuesta, por tanto, por ofrecer orientación, asesoramiento y acompañamiento a estos jóvenes en su paso a la edad adulta.

### **Datos de interés:**

- Durante el 2010 han pasado por el programa 4 jóvenes.
- 2 hombres y dos mujeres, menores de 20 años
- Todos ellos con antecedentes de institucionalización y conductas delictivas, con importantes dificultades de integración social y en situación "irregular".



**Territorio:** Gipuzkoa

**Nº Plazas:** 4 plazas residenciales

**Presupuesto:** 64.044,40€

**Financiadores:** Dep. de Política Social de la Diputación Foral de Gipuzkoa

## PROGRAMA PAMPA

Es un recurso integrador dirigido a personas en situación de riesgo y/o exclusión social. El 80% de la población atendida es población inmigrante de Avilés y comarca. Este servicio pretende mejorar la situación de este colectivo, facilitando y acompañando en los procesos de integración social y laboral y potenciando un mayor grado de autonomía alcanzable. El programa ofrece servicios como: información, orientación, acompañamiento, seguimiento y apoyo, atención psico-social, asesoramiento jurídico, educación y orientación en recursos sanitarios, entrega gratuita de material preventivo. También se ocupa de la cobertura de necesidades básicas a través del reparto de alimentos donados por la Fundación Banco de Alimentos; así como la emisión de un vale de ropa por valor de 10 euros, que pueden canjear en la Empresa de Inserción laboral perteneciente al grupo Emaús. La diversidad de problemáticas y particularidades individuales de las personas objeto de atención justifican el desarrollo de este programa que busca el abordaje integral y normalizado de las mismas, pero siempre atendiendo a su individualidad.

### Datos de interés:

En el Centro de Apoyo se llevaron a cabo un total de 2017 intervenciones, de las cuales el 23,93% corresponde a información sobre recursos y servicios, públicos o privados en los diferentes ámbitos de actuación (servicios sociales, salud, formación, empleo, vivienda, participación social); el 23,10% a seguimiento y acompañamiento en gestiones; 13,78% a cobertura de necesidades básicas (bono ropa, y reparto alimentos); 23,5% asesoría jurídica; 3,07% a reparto de material preventivo en materia sexual. Otras actividades que han completado la actividad del Programa son:

- Fiesta de Carnaval, celebrada el martes de Carnaval, se realizaron talleres de manualidades y de maquillaje, acompañados de una merienda con aportaciones de los participantes según su país de origen y música. Participaron 45 personas (principalmente madres-usuarias y niños).

- Participación en el Encuentro Intercultural "APÚNTATE UN TANTO", jornadas de encuentro y participación intercultural dirigidas a las diferentes entidades de Avilés, orientada a reunir en un mismo espacio todas las realidades culturales del municipio. La entidad llevo a cabo el taller "Tiéndete" y participó en "SABORES DEL MUNDO". Participaron 30 personas de nuestra entidad.

VI Fiesta Intercultural de Navidad, en la cual se realizó el sorteo de una "Canasta Solidaria" por iniciativa de las personas participantes en el taller ocupacional "Cosiendo Culturas". Las canastas se realizaron con las aportaciones de las personas usuarias del Centro de Apoyo que quisieron participar. Se llevó a cabo un "Taller de Maquillaje" y un taller de "Globoflexia". Participaron 50 personas.



**Territorio:** Avilés (Asturias)

**Nº Participantes:** Se atendieron un total de 1108 personas, de las cuales 124 es la 1ª vez que acuden al Programa.

**Presupuesto:** 58.995€

**Financiadores:** Consejería Vivienda y Bienestar Social

## **SERVICIO DE DETECCIÓN SEGUIMIENTO E INTERVENCIÓN CON PERSONAS SIN HOGAR**

El presente proyecto tiene por objeto lograr la comprensión en profundidad de las historias de vida de las personas sin hogar del municipio de Avilés, de manera que posibilite analizar con detalle las barreras propias de las personas indomiciliadas y de las políticas sociales para el inicio y el desarrollo de procesos de inclusión social, y de ordenación y sistematización de los recursos existentes. Se ha logrado el acercamiento a los recursos de la comunidad de buena parte de las personas con las que hemos contactado, así como la consolidación de una red de trabajo entre diversos profesionales implicados en la intervención con personas sin hogar. Todo ello ha permitido aportar un aserie de indicadores cuantitativos y cualitativos de las personas sin hogar, y la elaboración de un mapa ecográfico de las zonas del municipio más frecuentadas. El equipo de calle ha servido de puente, entre dos realidades, la calle y las instituciones, a la vez que ha mejorado la convivencia vecinal con su presencia.

### **Datos de interés:**

Nº de personas contactadas a lo largo del proyecto: 105

Nº total persona contactadas: 39

Personas con las que contactamos diariamente: 5

Nº de demandas recibidas: 37

Nº de intervenciones realizadas: 12

Nº de acompañamientos a recursos: 13

Nº de reuniones con los diferentes recursos: 19

Nº de derivaciones recibidas: 3

Nº de derivaciones realizadas: 7



**Territorio:** Avilés (Asturias)

**Nº Participantes:** 39

**Presupuesto:** 31.411€

**Financiadores:** Servicios Sociales Ayuntamiento de Avilés.

## PROYECTO ROL

El Proyecto Rol se basa en la metodología del juego de rol: un juego de simulación en el que las personas participantes tienen que interpretar un determinado papel relacionado con el desempeño de los diferentes roles de la trama o historia que articula el juego. El desempeño de estos roles favorece la asunción de funciones, responsabilidades y el desarrollo de tareas que favorecen la capacitación para la vida diaria. La trama o juego en la que metodológicamente se basa el Proyecto Rol es la simulación empresarial mediante la puesta en marcha de una empresa de gestión de residuos textiles.

En el Proyecto participan personas en situación de exclusión social residentes en el municipio de Vigo que presentan dificultades para el desempeño de las actividades básicas de la vida diaria que limitan sus posibilidades de participación en el entorno y del ejercicio de una ciudadanía activa como indicador de un verdadero empoderamiento y promoción social. Rol ofrece la oportunidad de experimentar con éxito la aplicación de una metodología innovadora y creativa en la intervención social. En el mes de diciembre se organizó un mercadillo de venta de ropa de segunda mano que contribuyó a fomentar la implicación activa de los y las participantes en la recta final de la actividad y a aportar el valor añadido de la sensibilización social y medioambiental a la ciudadanía viguesa que se acercó hasta las instalaciones de Emaús para conocerlo.



**Territorio:** Vigo (Pontevedra)

**Nº Participantes:** 15 personas.

**Presupuesto:** 32.850€

**Financiadores:** Consellería de Trabajo e Benestar. Secretaría Xeral de Familia e Benestar. Xunta de Galicia.

## **TESELA. PROGRAMA DE DINAMIZACIÓN DE COMPETENCIAS SOCIOPERSONALES Y ACOMPAÑAMIENTO SOCIAL**

El Programa Tesela se dirige a personas cuyas carencias en el desarrollo de las habilidades de carácter personal, social y relacional, dificultan su proceso de inserción social y laboral. Pretende acompañar a las personas participantes en el proceso de capacitación y mejora de las competencias sociopersonales y que con ello sea posible el inicio de un itinerario de inserción social y laboral de éxito así como el ejercicio de una ciudadanía activa y de pleno derecho. Para ello, el Programa se articula en torno a un itinerario de diagnóstico, entrenamiento, recuperación y desarrollo de las actitudes, hábitos, destrezas y habilidades sociales y personales de carácter sociopersonal y prelaboral mediante una actividad de carácter grupal basada en la metodología de la participación activa y el acompañamiento de tutorías individualizadas que posibilitan, entre otras cuestiones, reconducir los procesos de aprendizaje.

Esta actuación incorpora la experiencia del desarrollo de prácticas en empresa por parte de las personas participantes favoreciendo con ello un mayor acercamiento al mercado de trabajo y el entrenamiento y dinamización activa de las competencias sociopersonales. Las prácticas fueron posibles gracias al convenio de colaboración establecido con la empresa Vegalsa-Grupo Eroski.



**Territorio:** Vigo (Pontevedra)

**Nº Participantes:** 15 personas.

**Presupuesto:** 22.500€

**Financiadores:** Consellería de Trabajo e Benestar. Secretaría Xeral de Familia e Benestar. Xunta de Galicia.

## MEMORIA DE ACTIVIDADES 2010

### **PROGRAMA VIA. PROGRAMA MUNICIPAL DE TRANSICIÓN A LA VIDA AUTÓNOMA**

El Programa Municipal de Transición a la Vida Autónoma (Programa Vía) es un programa residencial de media estancia desarrollado en dos viviendas normalizadas situadas en el municipio de Vigo orientado a ofrecer alojamiento, garantizar la cobertura de las necesidades vitales básicas y asegurar el acompañamiento personalizado que necesitan las personas en situación o grave riesgo de exclusión social que, contando con capacidad y posibilidades de inserción y normalización, carecen de alojamiento estable y precisan de un seguimiento continuado orientado a mejorar sus condiciones de vida, prevenir situaciones de cronificación o grave deterioro y potenciar la consecución de los mayores niveles de autonomía e inserción alcanzables en cada caso.

El Programa Vía posibilita, contando con el adecuado apoyo social y educativo, que las personas participantes puedan poner en práctica todo lo que lleva consigo desarrollar una vida “normalizada”, disminuyendo poco a poco las incapacidades y/ o déficits generados por el nivel de deterioro que implica vivir sin hogar y fomentando la capacidad de participación social.



**Territorio:** Vigo (Pontevedra)

**Nº Participantes:** 19 personas.

**Presupuesto:** 121.201,06€

**Financiadores:** Concellería de Benestar Social. Concello de Vigo.

## INSERCIÓN LABORAL

El área de Inserción Laboral tiene como objetivo mejorar el nivel de empleabilidad de las personas en situación y/o riesgo de exclusión social, a través del diseño y puesta en marcha de itinerarios personalizados de inserción.

La inserción laboral consiste en ofrecer (a través de diferentes programas, dispositivos, etc.) un proceso de acompañamiento personalizado e integral a personas que están en situación de exclusión laboral y social, para que, más allá de la adquisición de conocimientos estrictamente laborales, la persona recupere unos hábitos laborales, sociales, de relación, etc. con el objetivo de incorporarse en el mercado laboral. En Emaús Fundación Social, dentro del Área de Inserción Laboral, tenemos establecidas cuatro líneas de actuación, encaminadas a facilitar al acceso de los colectivos desfavorecidos al mercado de trabajo:

- Formación.
- Orientación hacia el empleo.
- Acompañamiento en el puesto de trabajo.
- Prospección e intermediación laboral.

Los servicios de formación y orientación laboral ofrecen actuaciones orientadas a fomentar la recuperación, adquisición y/o refuerzo de las competencias socio-personales (actitudes, destrezas, hábitos y habilidades sociales) que contribuirán a la mejora de la empleabilidad de las personas participantes.



## PROGRAMA AKTIVA

Programa orientado a mejorar el nivel de empleabilidad de las personas en situación y/o riesgo de exclusión social mediante un proceso formativo centrado sobre todo en el desarrollo de hábitos socio-personales relacionados con la ocupación y en la elaboración de un plan personal de inserción en el empleo, y combinado con una práctica laboral a través de contratos de trabajo de carácter temporal que se convierten en paralelas hacia el mercado de trabajo. La duración del programa es de 6 meses.

Estos son los programas iniciados en el 2010 y desarrollados a lo largo del 2011:

- “Administrativo Polivalente” - Donostia
- “Corte y confección a partir de la reutilización y transformación de textil usado” - Irun
- “Limpieza y mantenimiento de instalaciones públicas” -Irun
- “Limpieza de fin de obra” - Donostia
- “Mantenimiento de zonas verdes” - Donostia



**Territorio:** Gipuzkoa

**Nº Participantes:** 40

**Presupuesto:** 598.294,01€

**Financiadores:** Gobierno Vasco (Departamento de Empleo y Asuntos Sociales) a través de Euskadi +09, Fomento de San Sebastián.

## **FORMACIÓN TRANSVERSAL EN HABILIDADES SOCIALES EN CURSOS DE FORMACIÓN LANBIDE A TRAVÉS DE BIDASOA ACTIVA**

Se ha impartido una formación transversal en el desarrollo y mejora de competencias y habilidades sociales básicas y para el empleo dentro de dos acciones formativas llevadas a cabo por Bidasoa Activa a través de Lanbide:

- Auxiliar de geriatría
- Elaboración de alimentos precocinados

El módulo de formación transversal en habilidades social ha sido en cada uno de los cursos de 81 horas lectivas.



**Territorio:** Gipuzkoa

**Nº Participantes:** 20

**Presupuesto:** 3.080€

**Financiadores:** Bidasoa Activa – Lanbide, Servicio Vasco de colocación.

## **PROGRAMA RoL: PROGRAMA DE FORMACIÓN EN HABILIDADES Y DESARROLLO PROFESIONAL POLIVALENTE.**

El proyecto que Emaús presenta adopta el juego de rol como herramienta pedagógica en la formación de personas en situación de exclusión social: Propone un juego de simulación en el que las personas participantes interpretarán un determinado papel que tiene que ver con el desempeño de los diferentes roles de la trama o historia que articula el juego; que no es otra que la realidad cotidiana de una empresa. El desempeño de estos roles les permitirá asumir funciones, responsabilidades y desarrollar tareas que normalmente no hacen y que les capacitarán para su vida laboral y cotidiana. En este caso la trama se articulará en torno a la simulación de la puesta en marcha de una empresa de gestión y almacenamiento de Residuos Sólidos Urbanos. Resumiendo, el juego de rol que propone este proyecto permitirá que los/as jugadores/as asuman un papel que por su condición de personas en situación y/o riesgo de exclusión no están habituados a desarrollar.

Todas las acciones contempladas en el Proyecto RoL están orientadas a:

Ofrecer una actividad dentro del itinerario de inserción laboral para las personas en riesgo y/o situación de exclusión social que sean susceptibles de adquirir y/o desarrollar competencias socio – laborales para el desempeño de una actividad laboral, a través de la simulación de una actividad productiva y el desempeño de diferentes roles dentro de la misma.



**Territorio:** Gipuzkoa

**Nº Participantes:** 16

**Presupuesto:** 86.112,70€

**Financiadores:** Bidasoa Activa – Fondo Social Europeo 2007-2013.

## **PROGRAMA ACTIVA**

El programa ACTIVA orienta su actividad a conseguir que las personas en situación y/o riesgo de exclusión social pasen de inempleables a empleables a través de la puesta en marcha de un proceso personalizado e integral que, más allá de la adquisición de conocimientos estrictamente laborales, promueve el desarrollo de aptitudes, actitudes, hábitos que van a mejorar su empleabilidad a través del trabajo desarrollado desde las empresas de inserción.

El programa apuesta por un modelo metodológico que aborde la globalidad de la situación que presenta cada uno de los usuarios desde una perspectiva integral trabajando desde 3 áreas diferentes: acompañamiento e instrucción en el puesto de trabajo, acompañamiento social, información, motivación y orientación e intermediación laboral.



**Territorio:** Gipuzkoa

**Nº Participantes:** 23

**Presupuesto:** 55.100€

**Financiadores:** Departamento de empleo y asuntos sociales de Gobierno Vasco

## **PROGRAMA SUSTAPEN**

Programa experimental de formación y empleo dirigido a personas perceptoras de RGI-PCV con necesidad exclusiva de orientación y activación laboral: la habitual desde los dispositivos de empleo y la formación ocupacional necesaria y adecuada en cada caso.

El programa se ha desarrollado en los 3 municipios guipuzcoanos donde hay oficina propia de Lanbide: Lasarte, Elgoibar e Irun.

Las personas participantes han recibido formación ocupacional y han podido desarrollar el programa en los siguientes puestos de trabajo:

- Peón de recogida de voluminosos
- Conductor de camión
- Clasificación y selección de textil
- Reparto de publicidad y buzoneo
- Almacén y atención al público
- Atención telefónica

### **Datos de interés:**

Programa desarrollado bajo convenio con Emaús Bilbao S. Coop, que desarrolla el programa en Bizkaia y Araba.



**Territorio:** Gipuzkoa

**Nº Participantes:** 29

**Presupuesto:** 306.666€

**Financiadores:** Departamento de empleo y asuntos sociales de Gobierno Vasco

## **AULA ABIERTA PARA INMIGRANTES**

Es un dispositivo de atención a población inmigrante de Avilés en el que se llevan a cabo dos actuaciones diferenciadas:

1.- **Servicio de Mediación Intercultural** con el que se trabajó para transformar la diferencia en riqueza, buscando un equilibrio, incidir en el valor de la relación empática entre los diferentes profesionales, las personas autóctonas y las personas inmigrantes y que esta convivencia sea pacífica, enriquecedora, cohesionadora y positiva. Se facilita el acceso a los recursos mediante el acompañamiento y la intermediación con los profesionales de las distintas administraciones. También se pretende

2.- **Acercar las Tecnologías de la Información y la Comunicación (TIC)** a los usuarios de los distintos programas y trabajar la inserción sociolaboral de una forma integral, posibilitando la búsqueda activa de empleo de manera autónoma. A través del aula de informática, se facilita a los usuarios el contacto con sus familias en su país de origen, así como conocer y acceder a recursos de la comunidad.

### **Datos de interés:**

Servicio de Mediación Intercultural, llevado a cabo en Avilés, se realizaron un total de 148 intervenciones de las cuales el 38% corresponden al acompañamiento a recursos y servicios públicos; el 40,8% representa la mediación en temas jurídicos.

Se complementa con información y acompañamiento a actividades culturales y de ocio del entorno sociocomunitario. También se posibilita el conocimiento del mercado laboral en España.



**Territorio:** Avilés (Asturias)

**Nº Participantes:** 108 personas en el Servicio de Mediación Intercultural; 35 personas en el aula de informática.

**Presupuesto:** 23.516,53€

**Financiadores:** Servicio Público de Empleo. Consejería de Industria y Empleo y convenio de colaboración con la Fundación BIP BIP.

## TALLER DE RECUPERACIÓN DE VOLUMINOSOS

Este taller se ha elaborado y ejecutado intentando dar un paso adelante en la respuesta a la necesidad social de programas formativo-laborales para colectivos en riesgo de exclusión.

El Taller de “Recuperación de Voluminosos” se desarrolla en el periodo de enero a diciembre de 2010. Son beneficiarios de los servicios y actuaciones del proyecto, aquellas personas o colectivos especialmente vulnerables, sin suficiente cualificación social, cultural ni profesional, que viven el riesgo de deslizarse del paro a la exclusión, ya que su mundo vital está muy alterado y afecta a su salud, rendimiento educativo, relaciones familiares, sociales, condiciones de vida, autoimagen... situadas en el grupo de las personas consideradas como difícilmente empleables o inempleables.

La intervención, que se está llevando a cabo en el taller, se organiza en dos bloques diferenciados, aunque muy interrelacionados entre ellos y dependientes el uno del otro: el Bloque Educativo (ámbito de desarrollo personal, bio-físico-social, prelaboral) y el Bloque Ocupacional (ámbito de capacitación y formación laboral), en el que se les instruye en la recuperación, reparación de muebles, así como la gestión de RAES, a través de las recogidas realizadas en la empresa de Inserción del Grupo.

### Datos de interés:

En el taller han participado 18 personas, de las cuales 17 han sido hombres y 1 mujer. Son en su mayoría personas entre 26 y 35 años, con estudios primarios, (el nivel de formación con respecto al año pasado ha mejorado), con cargas familiares, sobre todo en sus países de origen, pues la gran mayoría son personas inmigrantes. Un alto porcentaje carece de ingresos, y un 5% son perceptores de Salario Social Básico. Las derivaciones se producen desde los Servicios Sociales del ayuntamiento de Avilés y también del resto de entidades sociales del entorno socio comunitario. La incorporación de los usuarios / as al taller, se realiza de forma continua en cualquier momento, cuando los profesionales de los diferentes recursos lo consideren oportuno, al igual que su finalización, sobre la base del Plan Personalizado de Inserción diseñado en cada caso.



**Territorio:** Avilés (Asturias)

**Nº Participantes:** 18 personas.

**Presupuesto:** 35.000€

**Financiadores:** Ayuntamiento de Avilés.

## MEMORIA DE ACTIVIDADES 2010

### **TALLERES FORMATIVO-OCUPACIONALES EN MATERIA DE RECUPERACIÓN DE RESIDUOS (BANDEROLAS PUBLICITARIAS Y RAESS)**

El objetivo principal de los Talleres Formativo-ocupacionales en materia de Recuperación de Residuos (Banderolas publicitarias y RAES), desarrollados en Emaús Gijón, fue conseguir que las personas en situación y/o riesgo de exclusión social pasasen de inempleables a empleables a través de la puesta en marcha de un proceso que más allá de la adquisición de conocimientos estrictamente laborales, promovía el desarrollo de aptitudes, actitudes, hábitos.

Las personas derivadas a través los servicios sociales, presentaban importantes déficits para participar en actuaciones formativas tradicionales, en tanto en cuanto, manifestaban dificultades de conciliación personal, bajo nivel cultural, e importantes problemas de salud, lo que dificultó su adhesión al programa. Todas ellas eran receptoras de ayudas de emergencia social, y a través de Emaús, se les facilitó una ayuda para transporte, así como un lote de alimentos gracias al convenio suscrito con la Fundación Banco de Alimentos de Asturias.

#### **Datos de interés:**

**Taller de formación “sin desperdicio”** para la confección de productos realizados a partir de la reutilización de banderolas publicitarias.

**Taller de Formación en la Gestión y Reparación de aparatos eléctricos y electrónicos RAES**

A lo largo de estos 4 meses, han pasado por los talleres 13 personas, mostrando diversos grados de estabilidad y permanencia en los mismos; en la mayoría de los casos, aludiendo dificultades de conciliación, motivos de salud, o abandono del mismo para iniciar una actividad laboral en ámbito informales.

Del grupo de personas participantes, la mitad completaron toda la acción formativa con aprovechamiento, y casi la mitad de ellas, manifestaban al finalizar la misma un aceptable grado de empleabilidad.



**Territorio:** Gijón (Asturias)

**Nº Participantes:** 13 personas.

**Presupuesto:** 19.514€

**Financiadores:** Agencia Local Promoción Económica y Empleo. Ayuntamiento de Gijón.

## PROGRAMA INCORPORA

El programa INCORPORA “Fomento de la Ocupación” de la Obra Social La Caixa, facilita la integración laboral en empresas ordinarias de personas en riesgo o situación de exclusión social como; personas con discapacidad, jóvenes con dificultades especiales para acceder al primer empleo, mayores de 45, personas inmigrantes en situación de vulnerabilidad, mujeres víctimas de violencia de género, etc.

Esto se lleva a cabo mediante la creación de una red de entidades sociales en cada territorio, que desarrollan una metodología común y posibilitan sinergias que permitan conocer el entramado empresarial de la zona y el desarrollo de Responsabilidad Social Corporativa en las mismas.

Emaús ha puesto en marcha el Servicio de Orientación e Intermediación Laboral, donde se trabaja de forma personal y grupal con cada uno/a de los/as desempleados/as, definiendo para cada uno/a de ellos/as un itinerario de inserción laboral que responda a sus necesidades y se adecue a sus capacidades, apoyado en la labor realizada desde la prospección de empresas. Por otro lado se ha incorporado un Servicio de Casación de ofertas con aquellas personas que aún no poseen permiso de trabajo, y los empleadores domésticos a fin de garantizar las mínimas condiciones laborales.

### Datos de interés:

**Servicio de Orientación e intermediación Laboral**, realizado de enero a diciembre de 2010 en Avilés, se llevaron a cabo 1789 intervenciones, de las cuales el 80% están relacionadas con la acogida inicial, la orientación laboral y acompañamiento laboral, así como el análisis de perfiles profesionales disponibles. 25 personas consiguieron empleo normalizado en empresas contactadas por el prospector, y 15 a través del Servicio de casación de ofertas, con empleadores particulares, 10 personas fueron derivadas a recursos formativos, o inscritas en bolsas de empleo.

**La prospección empresarial**, permitió contactar con 121 empresas, la vinculación de 20 de ellas a través de contrataciones y la firma de 12 de ellas mediante convenios de adhesión al programa.



**Territorio:** Avilés (Asturias)

**Nº Participantes:** 320 personas en el Servicio de Orientación y Mediación Laboral.

**Presupuesto:** 40.000€

**Financiadores:** Obra Social La Caixa-Programa Incorpora.

## TALLER COSIENDO CULTURAS

Taller "Cosiendo Culturas" se enmarca dentro del Programa PAMPA. En la trayectoria de este programa se ha constatado que el colectivo de atención presenta serias dificultades para participar en actividades formativas y de mejora de sus habilidades personales en general. Con esta actividad se pretende además fomentar la cohesión social e interculturalidad al abrir la participación a cualquier mujer del municipio, con lo que el grupo final suele ser muy heterogéneo, pero todas con una situación común, mujeres que solo se mueven en el ámbito de lo privado, y necesitan ampliar su ámbito relacional.

Teniendo esto en cuenta y tras la experiencia llevada a cabo en ediciones anteriores la valoración que se hace es muy positiva, se considera oportuno realizar este proyecto a lo largo del presente año. **Se plantea pues, una actividad ocupacional centrada en la confección y el reciclaje textil, ofreciendo un espacio integrador, propiciando la participación activa en el mismo, junto con otras personas de diversa índole y programas.**

Estos talleres se refuerzan con un **Servicio de Ludoteca**, donde se ofrecen actividades lúdicas y de ocio para los niños/as de las personas participantes en las diferentes actividades propuestas, dentro y fuera de la entidad.

### Datos de interés:

**Taller "Cosiendo Culturas"** realizado de setiembre a diciembre de 2010 en Avilés. Es el sexto año consecutivo que se realiza y cada vez tiene mayor demanda. En él participaron 9 mujeres de procedencias muy diversas (Perú, Bolivia, Nigeria, Brasil, Guinea Ecuatorial, España). El 100% tiene estudios primarios y el 50% tienen cargas familiares. El nivel de asistencia fue muy alto y el grado de participación en las actividades propuestas en la entidad fue del 100%. La participación en actividades del entorno socio comunitario resulto ser el 80%.?. El **Servicio de ludoteca** se llevó a cabo en las mismas fechas. Utilizaron regularmente el servicio 5 niños/as. Indirectamente entre 40-45 niños han participado en las actividades ludicas y de ocio del entorno sociocomunitario propuestas.



**Territorio:** Avilés y Comarca (Asturias)

**Nº Participantes:** 9 mujeres y 5 niños/as.

**Presupuesto:** 2.875€

**Financiadores:** Ayuntamiento Avilés. Bienestar Social.

## **PROYECTO DE ACOMPAÑAMIENTO LABORAL DIRIGIDO A TRABAJADORES/AS DE INSERCIÓN**

El proyecto persigue desarrollar itinerarios individualizados de intervención socio-laboral con los trabajadores de inserción de la empresa Riquirraque, que responda a las necesidades específicas de cada uno de ellos, con el fin de lograr una integración en el mundo laboral ordinario real, y ofrecerle recursos y herramientas personales para que puedan ser autónomos personal y socialmente. En este proceso de incorporación socio-laboral la persona es guiada, acompañada y orientada por dos técnicos con experiencia en el trabajo con personas en situación de riesgo o de vulnerabilidad social: una educadora social y una prospectora de empleo.

El Equipo técnico desarrolla los itinerarios de inserción desde el plano personal, social y laboral, manteniendo contactos con aquellas instituciones o entidades que guarden alguna relación con el desarrollo de los mismos.

### **Datos de interés:**

El proyecto sigue vigente, desarrollándose actuaciones con todos/as los/as trabajadores/as de inserción. Durante este año, con una jornada de trabajo reducida del 40% la Prospectora y del 40% la Educadora el proyecto ha tenido como resultado la formalización de cinco contratos laborales de inserción que han ido acompañados de sus respectivos itinerarios personalizados: 3 mujeres y 2 hombres. Dos de ellos, finalizaron sus contratos, un hombre y una mujer no dando cabida a una renovación.



**Territorio:** Gijón (Asturias)

**Nº Participantes:** (1 educadora social y 1 prospectora de empleo).

**Presupuesto:** 12.000€

**Financiadores:** Agencia Local de Promoción Económica y Empleo. Ayuntamiento de Gijón.

## **TESELA. ACOMPAÑAMIENTO Y DINAMIZACIÓN DE COMPETENCIAS SOCIO-PERSONALES Y PRE-LABORALES**

El proyecto pretende estimular y favorecer un proceso de inserción social y laboral con garantías de éxito de las personas que se encuentran en situación y/o riesgo de exclusión en el municipio de Leganés así como prevenir situaciones de marginación más excluyentes, mediante: actuaciones orientadas a fomentar la recuperación, adquisición y/o refuerzo de las competencias socio-personales que contribuirán a la mejora de su desarrollo personal y de la empleabilidad (Plan de competencias); el acompañamiento, asesoramiento y apoyo social que necesitan para protagonizar exitosos procesos de inserción en el ámbito en el que viven y la creación de espacios de encuentro donde libremente se plantean diferentes temáticas por parte de los usuarios que favorecen su participación en el proyecto y en el entorno.

Este programa se encuadra en la convocatoria bianual que publica la Consejería de Familia y Asuntos Sociales bajo el nombre de *Programas de Inclusión Social regulados en el artículo 6.1.b) de la Ley 15/2001, de 27 de diciembre, de Renta Mínima de Inserción de la Comunidad de Madrid.*

### **Datos de interés:**

El proyecto debe atender a 50 personas entre los años 2010-2011. Durante el año 2010 atendimos a 35 personas de las cuales 29 cursaron alta en el programa. Algunas características de estos/as participantes son:

1. El 100% son personas derivadas al Programa desde los Servicios Sociales del municipio.
2. El 38% son perceptores de la Renta Activa de Inserción. El 28% cobra algún tipo de subsidio (desempleo o RMI+subsidio) y finalmente el 31% no percibe ninguna prestación o subsidio.
3. El 59% son varones y el 41% mujeres con una edad media de 44 años en un rango de edad entre los 20 y los 58 años.
4. La mayoría tienen hijos (entre 1 y 8) con una media de 2.13.
5. En cuanto al estado civil el 35% están casados/as y/o solteros/as y el 65% separados/as de hecho o divorciados/as.



**Territorio:** Leganés (Madrid)

**Nº Participantes:** 29 personas.

**Presupuesto:** 23.985,53€

**Financiadores:** Consejería de Familia y Asuntos Sociales.

## ITINERARIOS INTEGRADOS DE INSERCIÓN

Proyecto de continuidad que desarrollamos desde el año 2005 en la Comunidad de Madrid, en concreto, en el año 2010 en el municipio de Leganés, aunque los participantes también son vecinos de municipios próximos como Fuenlabrada. El proyecto responde a la convocatoria de subvenciones a entidades sin fines de lucro, durante los años 2009-2010, para acciones dirigidas a la integración laboral de personas en situación o riesgo de exclusión social y para la creación y mantenimiento de redes, de la Consejería de Familia y Asuntos Sociales de la Comunidad de Madrid (Dirección General de Servicios Sociales. Programas Sociales Europeos).

Las personas participantes del proyecto llegan al mismo bien por derivación de los Servicios Sociales o por propia iniciativa y desde Emaús se les ofrece trabajar en base a los siguientes objetivos:

1. Realizar itinerarios integrados de inserción socio-laboral.
2. Incrementar las posibilidades de integración socio-laboral.
3. Acompañar el proceso intenso de búsqueda activa de empleo.

### Datos de interés:

Entrevistamos y atendemos a 164 personas entre Enero de 2009 y Septiembre de 2010. De las 110 personas que causan alta en el proyecto, el 54% son personas derivadas desde los Servicios Sociales y el 45% llegan al proyecto por iniciativa propia. Algunas características de los participantes y del proyecto:

- 1) El 46% son mujeres en situación y/o riesgo de exclusión y el 35.45% son varones en situación similar. El 8% son jóvenes varones al igual que mujeres jóvenes y por último, un 1.8% personas con discapacidad. La distribución por sexo es de el 54.54% mujeres y 45.45% hombres.
- 2) En cuanto a las inserciones laborales, conseguimos 21 en el año 2009 y 26 en el año 2010, un total de 47 inserciones que viene a ser un porcentaje cercano al 43%. Hablamos de 47 personas que han encontrado empleo a través del proyecto y de 68 contratos.



**Territorio:** Leganés (Madrid)

**Nº Participantes:** 51 nuevas altas (2010), total 110 participantes en los dos años (2009-2010).

**Presupuesto:** 36.055,67€

**Financiadores:** Consejería de Familia y Asuntos Sociales.

## **SERVICIO DE CASACIÓN EN EL SECTOR DE LOS SERVICIOS DE PROXIMIDAD**

El Servicio de Casación en el Sector de los Servicios de Proximidad ha sido una iniciativa impulsada por la **Concejalía de Bienestar Social del Ayuntamiento de Vigo** con el objeto de **propiciar, apoyar e impulsar la creación, ensayo y aplicaciones de nuevas intervenciones y metodologías** que permitan la apertura de nuevas **vías eficaces de inserción sociolaboral**.

Orientada a **favorecer el acceso al mercado laboral de las personas inmigrantes** residentes en el municipio de Vigo, la puesta en marcha de esta iniciativa ha pretendido **visibilizar el sector de los servicios de proximidad como yacimiento y oportunidad de empleo** para esta población. El Servicio de Casación ha contribuido al **ajuste de los perfiles profesionales de las personas inmigrantes** interesadas en trabajar en la prestación de servicios de proximidad, **con empresas y/ o particulares** que buscan profesionales en este sector.

Durante la primera fase del proyecto se elaboró una Guía sobre el sector de los servicios de proximidad en la ciudad de Vigo implementando posteriormente de manera experimental la puesta en marcha del Servicio a través del que un 66% de participantes consiguieron iniciar la prestación de servicios a particulares y/ o empresas del municipio de Vigo.



**Territorio:** Vigo (Pontevedra)

**Nº Participantes:** 12 personas.

**Presupuesto:** 16.180€

**Financiadores:** Concejalía de Bienestar Social. Ayuntamiento de Vigo.

## EDUCACIÓN PARA LA SOSTENIBILIDAD Y COOPERACIÓN

La Educación para la Sostenibilidad es un eje fundamental en la labor de **Emaús Fundación Social** desde hace años, ya que es la herramienta mediante la cual la entidad cumple con su misión de sensibilizar a la sociedad sobre las causas, implicaciones y posibles soluciones a los problemas de justicia, pobreza y desarrollo.

### LÍNEAS DE ACTUACIÓN

**Emaús Fundación Social**, dentro del **Área de Educación para la Sostenibilidad y Cooperación**, tiene establecidas dos líneas de actuación, entorno a dos grandes temáticas:

- **Sensibilización Medioambiental**
- **Cooperación y Educación para el Desarrollo**

## SENSIBILIZACIÓN MEDIOAMBIENTAL

La actividad productiva de Emaús, basada en la recuperación y en el impulso de la reutilización supuso ya en sus comienzos una de las primeras iniciativas que se realizaron en este ámbito de protección del medio ambiente.

Conscientes de que hoy en día la humanidad se encuentra en un momento decisivo de su historia, Emaús continúa volcada en el desarrollo de proyectos que apuesten por un desarrollo cada vez más sostenible. Las diferencias entre las naciones, y dentro de las naciones, el agravamiento de la pobreza, el hambre, las enfermedades y el analfabetismo, unido al continuo empeoramiento de los ecosistemas es un problema cuya resolución pasa por la adopción de un consenso mundial, de estrategias, planes, políticas, procesos, a todos los niveles mundiales, nacionales, autonómicos, municipales... pero también empresariales y personales. En este marco, Emaús continúa con su labor de favorecer la reutilización, pero al mismo tiempo continúa proponiendo a la sociedad nuevas fórmulas pioneras a través de campañas de sensibilización que contribuyan a una relación más sostenible con el entorno.

Para ello realizamos:

- Campañas de sensibilización.
- Taller de reutilización.
- Visitas guiadas.
- Exposiciones.

## **HABLAS O ACTÚAS**

El proyecto Hablas o Actúas se basa en movilizar a través de la sensibilización a jóvenes y alumnado de Primaria y Secundaria para incidir en una cultura, referida a la prevención de residuos, que resulta cada vez más sostenible.

Las acciones de sensibilización se basan en la acción directa para interiorizar y aprender a la vez que realizamos las acciones trabajando: con jóvenes mediante un taller de transformación de muebles y sesiones prácticas tanto en aula como en centros de prevención de residuos con el alumnado de Primaria y Secundaria.

La experiencia acumulada en su realización les permite realizar una guía de buenas prácticas, que a su vez, se transmite a la sociedad en general.

### **Datos de interés:**

- Han participado 33 jóvenes en el taller de transformación de muebles de las cuales 79% son mujeres.
- El alumnado que ha participado en las acciones ha grabado 20 cuñas radiofónicas de buenas prácticas: 10 en euskera y 10 en castellano.



**Territorio:** Donostialdea y Bidasoaldea de Gipuzkoa

**Nº Participantes:** 300 jóvenes y alumnado de Primaria y Secundaria.

**Presupuesto:** 87.251,08 €

**Financiadores:** Diputación Foral de Gipuzkoa – Obra Social Caja Madrid

## MEMORIA DE ACTIVIDADES 2010

### **ACTIVIDADES DE SENSIBILIZACIÓN MEDIOAMBIENTAL EN EL EKOCENTER**

El Centro de Recuperación para la Reutilización de Residuos de Emaús en Belartza recibe anualmente la visita de centros escolares, asociaciones y grupos de personas adultas. En las instalaciones del EkoCenter tienen la oportunidad de conocer las bondades de la Reutilización como modo de prevención de residuos frente al Reciclaje.

Durante el año 2010 un total de 959 personas se acercaron a las instalaciones de Emaús, de las cuales 312 acudieron durante el curso escolar, dentro del servicio de visitas guiadas, y 647 niños y niñas acudieron en verano para la realización de talleres medioambientales encuadrados en las colonias de verano que organiza Kutxa.

A continuación se enumeran algunos de los municipios desde los que se recibieron visitas:

Lazkao, Oñati, Irun, Zumarraga, Donostia, Bilbao, Tolosa, Hernani, Lasarte-Oria, Hondarribia o Nimes (Francia).



**Territorio:** Donostialdea y Bidasoaldea de Gipuzkoa

**Nº Participantes:** 959 jóvenes y alumnado de Primaria y Secundaria y personas adultas.

**Financiadores:** Kutxa, financiador de las visitas de verano.

## SAKONDUZ

Durante el pasado año Emaús, inició un proyecto bajo el título RETALES SOLIDARIOS mediante el cual se buscaba detectar nuevos yacimientos de posibles residuos e intervenir para evitar que fueran a parar al vertedero, siendo destinados por contra, a la reutilización. El parque tecnológico de Miramón, desde el primer momento, muestra su interés en profundizar en este esquema que promueve tanto la participación ciudadana, como la participación de las empresas a favor de la sostenibilidad. Así nace SAKONDUZ proyecto mediante el cual se trata de llevar adelante una experiencia piloto de Sensibilización y Acciones de prevención y reutilización de residuos en el Parque Tecnológico de San Sebastián (PTSS), sentando las bases para futuras acciones en polígonos y parques guipuzcoanos para lograr una gestión sostenible de los residuos generados.

A través de este proyecto se ha tratado de aunar en un punto cómodo, el interior de una empresa, un punto de proximidad, a través del que se han recogido libros y textiles tanto procedentes de trabajadores trabajadoras, como los generados en su caso por la propia empresa.

La calidad de lo recogido a través de este nuevo método tanto en uno como en otro material pone de relieve una experiencia de interés que puede abrir nuevas fórmulas de trabajo.

### Datos de interés:

Destacar nuestro agradecimiento a las empresas que han participado en el proyecto de manera directa:

- Parque Tecnológico de Donostia-Miramón
- Hospital de Gipuzkoa
- Onkologikoa
- Ikusi
- DHL
- Tecnalia



**Territorio:** Donostialdea y Bidasoaldea de Gipuzkoa

**Nº Participantes:** 300 jóvenes y alumnado de Primaria y Secundaria.

**Presupuesto:** 87.251,08 €

**Financiadores:** Diputación Foral de Gipuzkoa – Obra Social Caja Madrid

## MEMORIA DE ACTIVIDADES 2010

### **REUTILIZACIÓN EN ZARAUTZ. MERCADOS DE SEGUNDA MANO.**

Dentro de un proyecto cuatrimestral se celebraron las dos últimas ediciones de un mercadillo de segunda mano de tipo temático. El primero giró en torno a objetos con ruedas, el segundo se centró en el deporte y el tercero destinado a centros escolares. La utilización de las instalaciones del mercado tradicional del municipio para realizar este evento facilita enormemente la celebración de esta feria. Además, confiere al mercado todo ese encanto de lugar de intercambio y de punto de encuentro de un pueblo, que con el paso del tiempo parece desaparecer. Enlazar además la venta de segunda mano con una venta de productos locales contribuye en ahondar en la idea más globalizadora de un consumo responsable y generador de menos CO2.

En todos los casos se llenaron los puestos y el público abarrotó la feria. Especial éxito tuvo el stand en el que se recogían productos de particulares en depósito y era Emaús quien se lo vendía sin ningún tipo de coste para los propietarios de los objetos.



**Territorio:** Zarautz (Gipuzkoa).

**Nº Participantes:** 40 puestos (20 en cada feria) 600 personas visitantes.

**Presupuesto:** 3.588 €

**Financiadores:** Ayuntamiento de Zarautz. Agenda 21.

## **CAMPAÑA DONOSTIA 2016: OLAS DE ENERGÍA CIUDADANA**

Emaús Fundación Social participó en las acciones de calle organizadas desde el Ayuntamiento de San Sebastián para promocionar la candidatura a la capital europea de la cultura de Donostia. La actividad consistió en dos acciones de calle:

-La colocación de un gran patchwork resultado de la labor de las mujeres empleadas en los talleres de textil, dentro del programa de inserción de personas en riesgo de exclusión. El patchwork mostró un mensaje de apoyo a la candidatura de Donostia.

-Un puesto de venta de libros de segunda mano y artículos de la marca solidaria SinDesperdicio. Los artículos, confeccionados también en taller de textil de Arrasate, recuperan las banderolas publicitarias convertidas en carros de la compra o bolsos de distintos diseños.

Las acciones, dirigidas a la ciudadanía en general, contaron con una gran participación e interés por parte de los viandantes.



**Territorio:** Donostia.  
**Nº Participantes:** Ciudadanía en general.

**Financiadores:** Emaús fundación Social

## **CAMPAÑA DONOSTIA 2016: OLAS DE ENERGÍA CIUDADANA**

Emaús Fundación Social participó en las acciones de calle organizadas desde el Ayuntamiento de San Sebastián para promocionar la candidatura a la capital europea de la cultura de Donostia. La actividad consistió en dos acciones de calle:

-La colocación de un gran patchwork resultado de la labor de las mujeres empleadas en los talleres de textil, dentro del programa de inserción de personas en riesgo de exclusión. El patchwork mostró un mensaje de apoyo a la candidatura de Donostia.

-Un puesto de venta de libros de segunda mano y artículos de la marca solidaria SinDesperdicio. Los artículos, confeccionados también en taller de textil de Arrasate, recuperan las banderolas publicitarias convertidas en carros de la compra o bolsos de distintos diseños.

Las acciones, dirigidas a la ciudadanía en general, contaron con una gran participación e interés por parte de los viandantes.



**Territorio:** Donostia.

**Nº Participantes:** Ciudadanía en general.

**Financiadores:** Emaús fundación Social

## MEMORIA DE ACTIVIDADES 2010

### LA FÓRMULA MÁS SOSTENIBLE +3 Rs = - CO2

Se trata de una exposición itinerante ligada a la actividad productiva de la entidad. Más en concreto a la recogida para la reutilización de residuos textiles. Esta exposición recorrió los ocho municipios que componen toda la comarca del Alto Deba. Tal y como estaba previsto la campaña se inició a principios de mayo en Eskoriatza y finalizó el 30 de noviembre en Aretxabaleta.

Durante siete meses la campaña fue itinerando a lo largo de los ocho municipios, con un parón de un mes, correspondiente a Agosto.

El museo de Ibarraundi, el Palacio Garro, Espaloia kafe Antzokia, Olan etxea, el salón de plenos de Bergara, la casa de cultura de Oñati, KulturAte y Arkupe kultur etxea han sido inmejorables escenarios que acogieron la exposición de Emaús LA FÓRMULA MÁS SOSTENIBLE +3 Rs = - CO2., cedida por AERESS, asociación de la que Emaús forma parte. La muestra estaba integrada por una serie de paneles informativos, a los que les acompañaban diversas piezas geométricas realizadas a partir de textiles, así como muestras de reciclaje de banderolas de la marca propia de Emaús de bolsos y complementos SIN DESPERDICIO. Se completaba con información específica sobre los residuos textiles.

#### Datos de interés:

Destacar nuestro agradecimiento a los responsables de ayuntamientos y casas de cultura que acogieron con interés la campaña. Sobre todo al alumnado de Eskoriatza que analizó la situación de la pobreza en su municipio y se dirigió a los responsables municipales para interesarse por solucionar el problema.



**Territorio:** Comarca del Alto Deba (Gipuzkoa).

**Nº Participantes:** -

**Financiadores:** Emaús fundación Social Grupo.

## MEMORIA DE ACTIVIDADES 2010

### III CURSO DE PERIODISMO AMBIENTAL

En pleno siglo XXI la profesión periodística referida al medio ambiente cobra una importancia sustancial. En plena crisis económica, ecológica, de valores... es preciso que se dé cabida a un pensamiento diferente, una actitud responsable en torno al entorno que permita dar pasos en positivo hacia la sostenibilidad tanto humana como social. Es por ello que se celebró la tercera edición del Curso on line de Periodismo Ambiental donde, entre todos, aprendamos a hacer visible lo que muchas veces no se puede ver porque resulta demasiado técnico, demasiado complejo, demasiado largoplacista... y convertirlo en tema informativo. Un curso de periodismo ambiental que aspira estar atento a todas las transformaciones que esta profesión atraviesa en plena era de la comunicación digital. Sólo una sociedad informada podrá ser una sociedad participativa. Solo una sociedad participativa podrá lograr una sociedad sostenible.

El curso está organizado por la Fundación Cristina Enea, en colaboración con el Ayuntamiento de San Sebastián y gestionado por la Fundación Asmoz, y codirigido por Emaús Fundación Social ha contado en sus dos sesiones presenciales con Luis Jiménez Herrero, Director Ejecutivo del Observatorio de Sostenibilidad de España (OSE) y con Arturo Larena, Director de Efe Verde.



**Territorio:** Donostia.

**Nº Participantes:** 45.

**Presupuesto:** 1.500€

**Financiadores:** Fundación Cristina Enea

# MEMORIA DE ACTIVIDADES 2010

## **MODA SINDESPERDICIO**

Modelos profesionales, entre ellos mises y míster territoriales y autónómicos fueron los encargados de pasar los complementos y bolsos de la colección de la marca de Emaús SIN DESPERDICIO. Descalzos y vestidos de negro de arriba abajo para que la vista no se distrajera con otros colores que no fueran los de las carpetas, carritos de la compra, bolsos de viaje, bolsas de deporte,...que se mezclaron en un entorno natural: el parque municipal de Donostia de Cristina enea, lugar de referencia de la ciudad en materia de educación ambiental. El desfile constituyó uno de los actos de la semana de la moda ecológica y sostenible que se presentó como una alternativa a la moda convencional.

El acto celebrado al aire libre contó con una interesante participación ciudadana. Gran parte de ese éxito radicó en la presentación del evento por parte de Julian Iantzi, presentador muy conocido y valorado de la televisión autonómica que una vez más se convirtió en el rostro-imagen de la marca.

### **Datos de interés:**

Destacar el reconocimiento a Julian Iantzi que siempre se ha prestado a participar en eventos para impulsar la marca SIN DESPERDICIO, de forma desinteresada, tanto es así que parece que es el rostro de la marca. Asimismo, reiterar el agradecimiento a los jóvenes participantes en el evento, porque también lo hacían de manera altruista.



**Territorio:** Donostia (Gipuzkoa).

**Nº Participantes:** 200

**Presupuesto:** 1.717,72 €

**Financiadores:** Fundación Cristina Enea

## CONSUMO RESPONSABLE

Con motivo de la celebración del Día Mundial del Medio Ambiente se monta en la gran superficie comercial de Urbil (Donostia-San Sebastián) una exposición sobre consumo responsable. Se trataba del montaje en los pasillos centrales del área comercial de montar diez módulos que aboradaban a su vez tantos ejes temáticos: residuos, energía, agua, comercio justo, compra pública verde, construcción sostenible, cesta de la compra, turismo, movilidad y oficina verde.

Los módulos, llevaban información y por tanto la visita podía ser independiente por tema o bien en su conjunto. Era muy visual porque aparecían ejemplos reales en todos los temas. En sí misma la exposición había sido cedida por la Fundación Cristina Enea una vez consideraron que había consumido su vida útil. De esta manera la exposición, con el mismo fin educativo y sensibilizador logró prolongar su vida útil durante una aparición que fue multitudinaria, ya que el número de personas que llegó a verla fue bastante considerable.



**Territorio:** Donostia (Gipuzkoa).

**Nº Participantes:** 80.000 personas

## COOPERACIÓN Y EDUCACIÓN PARA EL DESARROLLO

Emaús Fundación Social comienza su labor de Sensibilización y Educación para el Desarrollo en 1997. En el inicio, esta labor se centró en el Comercio Justo, ámbito en el que la entidad se había implicado desde 1986 al abrir en Donostia la primera tienda de Comercio Justo del Estado Español.

En la actualidad hemos ampliado el abanico de temas que tratamos en Sensibilización, aunque siempre relacionados con el aspecto de las relaciones económicas internacionales y la corresponsabilidad en todos los niveles.

Igualmente pretendemos reforzar el vínculo entre el trabajo de sensibilización y el de las tiendas de Comercio Justo.

Por otra parte, estamos impulsando la línea de Cooperación al Desarrollo con el propósito de crear lazos y establecer colaboración con entidades del Sur, tanto en nuestros ámbitos de sensibilización (comercio justo, responsabilidad social corporativa), como en ámbitos clásicos de otras áreas de Emaús Fundación Social (gestión de residuos, economía social).

Las líneas de trabajo desarrolladas en el área han sido:

- Soberanía Alimentaria.
- Responsabilidad Social.
- Consumo Responsable.
- Economía Solidaria

## **COMPRA EMPRESARIAL RESPONSABLE CON LAS PERSONAS TRABAJADORAS DEL SUR**

El presente proyecto, que se inició en Abril del año 2009, es llevado a cabo junto con la Facultad de Ciencias Empresariales de Mondragon Unibertsitatea (ETEO)- una asociación empresarial (la Asociación de Industrias de Tecnologías Electrónicas y de la Información del País Vasco, GAIA).y por el departamento de RSC de Emaús Fundación Social. Tiene como objetivo llevar a cabo una investigación entorno a la compra que llevan a cabo las empresas con matriz en la CAV y presencia en países del Sur y analizar las posibilidades para considerar criterios sociales y ambientales en la toma de decisiones de estos procesos. Para ello, se están generando herramientas prácticas de análisis, desarrollo de indicadores y metodológicas de implantación de la RSC en la cadena de suministro.

Durante el año 2010 se revisaron las distintas herramientas existentes, y se realizó estudio de campo entrevistando a más de 30 filiales y organizaciones sociales en Marruecos, China e India. También se realizaron tres talleres en la CAPV. La investigación culminará con una publicación y difusión de los resultados de la investigación a sus distintos grupos de interés (empresas, ONGD, organizaciones sociales y agentes que trabajan la RSC, administraciones públicas, ...). Los avances serán publicados en [www.desarrollohumanosostenible.org](http://www.desarrollohumanosostenible.org) y en [www.multilocalizarse.com](http://www.multilocalizarse.com) .

### **Datos de interés:**

La Ley de contratos del Sector Publico (Ley 30/2007, de 30 de octubre, de Contratos del Sector Público) que ha entrado en vigor el 1 de mayo del año 2008 dispone en su artículo 102 que “Los órganos de contratación podrán establecer condiciones especiales ... para garantizar el respeto a los derechos laborales básicos a lo largo de la cadena de producción mediante la exigencia del cumplimiento de las Convenciones fundamentales de la Organización Internacional del Trabajo”

**Territorio:** Comunidad Autónoma del País Vasco y países del Sur en los que están implantados algunas de las empresas vascas tales como India, China, Brasil y Marruecos.

**Nº Participantes:** 20 empresas y sus respectivas filiales en países del Sur, así como ONGDs y organizaciones sociales y otros agentes que trabajan la RSC.

**Presupuesto:** 162.448,21€

**Financiadores:** Gobierno Vasco.

## MEMORIA DE ACTIVIDADES 2010

### ***POR UNA MULTILocalIZACIÓN SOSTENIBLE: LA RESPONSABILIDAD SOCIAL CORPORATIVA CON UNA VISIÓN SUR-NORTE***

El presente proyecto, que se inició en Abril del año 2009, es llevado a cabo junto con la Facultad de Ciencias Empresariales de Mondragon Unibertsitatea (ETEO)- una asociación empresarial (la Asociación de Industrias de Tecnologías Electrónicas y de la Información del País Vasco, GAIA).y por el departamento de RSC de Emaús Fundación Social. Buscamos la formación de un grupo de agentes multidisciplinar en la Comunidad Autónoma del País Vasco comprometidos con la RSC en los procesos de internacionalización. En él, se considera la aplicación de metodologías de RSC en las filiales de las empresas vascas en los países del Sur. El objetivo final es el diseño de planes de acción orientados a considerar el impacto socioeconómico de sus actividades y relevando el papel de la empresa como agente de desarrollo a través del diálogo con sus grupos de interés. Durante el año 2010, se realizaron actividades de educación y sensibilización con más de 30 filiales y organizaciones sociales en Marruecos y México.

La difusión de los resultados del proyecto a sus distintos grupos de interés (empresas, ONGD, organizaciones sociales y agentes que trabajan la RSC, administraciones públicas) serán publicados en [www.desarrollohumanosostenible.org](http://www.desarrollohumanosostenible.org) y [www.multilocalizarse.com](http://www.multilocalizarse.com) así como a través de sus redes sociales asociadas.

#### **Datos de interés:**

En la Comunidad Autónoma del País Vasco (CAPV), es un dato a destacar que el número de implantaciones tanto comerciales como productivas, se ha duplicado entre los años 2000 a 2006.

Un 41% del personal que trabaja en las empresas filiales son mujeres. En Asia, un 82% del personal contratado tiene origen local frente al 18% que es personal expatriado/a, en América y Europa un 57% y un 22% tiene origen local respectivamente.

**Territorio:** Comunidad Autónoma del País Vasco y países del Sur en los que están implantados algunas de las empresas vascas tales como India, China, México, Marruecos y Brasil.

**Nº Participantes:** 20 empresas y sus respectivas filiales en países del Sur, así como ONGDs y organizaciones sociales y otros agentes que trabajan la RSC.

**Presupuesto:** 155.598,19€

**Financiadores:** Gobierno Vasco.

## MEMORIA DE ACTIVIDADES 2010

### ESCUELA ITINERANTE GABRIELA MISTRAL

Este proyecto ha pretendido que las mujeres se conviertan en agentes protagonistas de su desarrollo rescatando su capital cultural, potenciando sus capacidades, favoreciendo su participación en lo privado, lo público y lo político y permitiendo la visibilización de ellas mismas como mujeres proactivas, con conciencia crítica, capaces de autogestionar y demandar soluciones a sus problemas, favoreciendo la interlocución y negociación con las autoridades a nivel local, regional y nacional para buscar en conjunto vías de solución a las demandas y problemas.

A través de la formación facilitada por el equipo de la Escuela Itinerante Gabriela Mistral, se ha conseguido empoderar a las mujeres para que sean conscientes de sus derechos, y participen activamente y cooperen desde sus organizaciones locales para lograr cambios que contribuyan a mejorar su calidad de vida y a alcanzar un sistema social más justo y solidario.



**Territorio:** Chile.

**Nº Participantes:** 160 mujeres de las localidades de la Región de Atacama y la Región de Coquimbo.

**Presupuesto:** 45.924,82€

**Financiadores:** Ayuntamiento de Irun, Ayuntamiento de Donosti.

## MEMORIA DE ACTIVIDADES 2010

### **ACOMPañAMIENTO PARA LA CREACIÓN DE MICROEMPRESAS SOCIALES A TRAVÉS DE LA GESTIÓN INTEGRAL Y COMUNITARIA DE RESIDUOS SÓLIDOS URBANOS EN CIUDAD ETEN Y JAYANCA**

El presente proyecto busca consolidar el trabajo comenzado hace un año con dos grupos promotores ambientales dedicados a la recogida y clasificación de residuos, mediante la creación de 12 puestos de trabajo a través de la conformación de dos microempresas ambientales (una en Ciudad Eten y otra en Jayanca) cuya fuente de ingresos va a ser la venta de residuos inorgánicos y de compost, contando con la participación municipal y el apoyo de un equipo técnico que asesorará en la gestión empresarial, reforzará la formación adquirida tanto personal como profesional y la sensibilización a la población de ambos municipios, parte fundamental en el éxito del proyecto, ya que es la población sensibilizada quien segrega los residuos sólidos (basuras) en sus hogares y los entrega a las y los promotores medioambientales para su clasificación y posterior venta.



**Territorio:** Perú.

**Nº Participantes:** 12 promotoras, alumnos de escuelas primarias, población en general.

**Presupuesto:** 159.761,77€

**Financiadores:** Diputación Foral de Bizkaia.

## MEMORIA DE ACTIVIDADES 2010

### **CONSUMO Y PRODUCCIÓN LOCAL A TRAVÉS DE LAS ESTACIONES**

El proyecto que presentamos es un proyecto de sensibilización en torno al Consumo Responsable, la producción y el consumo local, que se desarrollará en varios municipios de Bizkaia. En este proyecto se llevarán a cabo actividades adecuadas a los distintos colectivos del municipio. De esta manera podremos trabajar, con los comercios, las asociaciones, los grupos de educación no formal, los colegios y los ayuntamientos. Con todos estos agentes trabajaremos mediante formaciones la importancia del Comercio Justo, el Consumo Responsable y la producción y el consumo local y también recogeremos los conocimientos de estos temas por parte de los colectivos participantes, para divulgarlo por los distintos municipios.

Las actividades se desarrollaran en diferentes municipios de Guipúzcoa, de Bizkaia y en Guatemala, Mali, Uruguay e India.



**Territorio:** Bizkaia (Getxo, Basauri, Bilbao, Gernika y Durango) y Gipuzkoa

**Nº Participantes:** Asociaciones y agrupaciones, Colegios (alumnado y profesorado), comerciantes.

**Presupuesto:** €

**Financiadores:** Ayto Getxo, Ayto Bilbao, Ayto Basauri, DFB, BBK, Gobierno Vasco

## **LAS ADMINISTRACIONES GIPUZKOANAS Y LA COMPRA PÚBLICA RESPONSABLE**

Este proyecto busca continuar la labor desarrollada estos últimos tres años en el ámbito de la compra pública ética. Se pretende seguir trabajando con las administraciones de Gipuzkoa el tema de la compra ética y, a la vez, ampliar el marco de actuación y no centrarnos sólo en la incorporación de criterios de Comercio Justo, sino incidir además en el tema del cumplimiento de los convenios OIT por parte de las empresas contratadas. En cada administración nos dirigiremos al personal técnico y político de las áreas de cooperación al desarrollo y contratación, además de sensibilizar al resto del personal, a empresas que proveen a la administración e informar a la sociedad civil, de manera que se sientan también responsables de exigir a sus correspondientes administraciones una actuación ética en materia de contratación

### **Datos de interés:**

Se ha trabajado de manera individualizada con estas administraciones y se han elaborado planes de acción en Donostia, Irún, Legazpi y Zarautz.

Se ha desarrollado una actividad con la participación de 50 personas con responsabilidades en la contratación de las administraciones.



**Territorio:** Donostia, Irún, Tolosa, Legazpi, Zarautz, Rentería, Pasajes, Aretxabaleta, Hernani y Elgoibar.

**Nº Participantes:** -

**Presupuesto:** 102.467,10€

**Financiadores:** Diputación de Gipuzkoa.

## **LA COMPRA RESPONSABLE EN LAS ADMINISTRACIONES PÚBLICAS VASCAS CON UNA VISIÓN NORTE-SUR**

El proyecto “La compra responsable en las administraciones públicas vascas con una visión norte-sur” busca continuar la labor comenzada en los proyectos anteriores “El comercio justo en las administraciones públicas vascas” y “Las administraciones públicas y la contratación ética”. El presente proyecto tiene un primer componente de investigación, en el que en coordinación con los agentes que promueven la responsabilidad social desde los distintos ámbitos en la CAPV, se pretende facilitar que de acuerdo a las exigencias de la Ley de Contratos del Sector Público del año 2008, tanto administraciones como proveedores cuenten con herramientas prácticas que les permitan identificar los criterios económicos, sociales y ambientales en sus compras y contrataciones considerando el impacto que éstas tienen en el Sur.

Posteriormente, promoveremos la implementación de esta compra pública responsable, elaborando un catálogo de productos y servicios responsables en soporte tecnológico actualizable permanentemente y buscando la formación de una red comprometida con la compra pública responsable a nivel de la CAPV, inicialmente formada por las administraciones que ya firmaron el compromiso por la compra pública ética promovido en los anteriores proyectos.

### **Datos de interés:**

Participaron personal técnico y político de las administraciones públicas, representantes de empresas proveedoras y organizaciones de comercio justo.

Respondieron los cuestionarios o comprometieron sus respuestas 53 municipios.

Se han analizado 25 certificaciones sociales, ambientales y éticas y se han puesto a disposición de las administración bases de datos a estas certificaciones.

Se ha elaborado un espacio web:

[www.emaus.com/comprapublicaresponsable](http://www.emaus.com/comprapublicaresponsable)



**Territorio:** Bizkaia, Gipuzkoa, Araba.

**Nº Participantes:** 152 personas

**Presupuesto:** 189.164,10€

**Financiadores:** Gobierno Vasco.

## **NEGOCIOS INCLUSIVOS CON LA BASE DE LA PIRÁMIDE DE GIPUZKOA**

El proyecto nace de la colaboración de MIK y Emaús Fundación Social con el doble objetivo de:

-Contribuir a **paliar los efectos de la crisis** en las **personas** - principalmente de aquellas en exclusión social- y **empresas** del territorio gipuzkoano.

-Promover la incorporación de **estrategias empresariales inclusivas y socialmente innovadoras** que fortalezcan la competitividad de nuestro territorio.

Financiado por el Programa Sendotuz (Plan Anticrisis de la DFG), a través del proyecto se han **investigado** posibles **soluciones** encaminadas a reducir la **exclusión social en Gipuzkoa**, facilitando a los mismos protagonistas de la exclusión de la posibilidad de participar en una solución empresarial sostenible como herramienta para la inserción laboral y la inclusión social.

### **Datos de interés:**

Como resultado del proyecto se ha elaborado y difundido el estudio de las necesidades y potencialidades de la base de la pirámide gipuzkoana, y se han identificado 28 oportunidades de negocio en diversos sectores económicos, como: servicios de conciliación, sector alimentario, vivienda, gestión de residuos, turismo y TICs. Tras una valoración de las oportunidades en base a 7 criterios -Necesidad, Demanda, Habilidades, Impacto Social, Factibilidad, Novedad, Potencial de generación de empleo- se han priorizado 3 oportunidades de Negocios Inclusivos: Centros lúdicos educativos para la infancia; recogida y reutilización de aparatos informáticos y teléfonos móviles; franquicias de alimentación internacional. Por último, se ha llevado a cabo un análisis DAFO de las 3 oportunidades priorizadas.

**Territorio:** Gipuzkoa.

**Nº Participantes:** 60 personas en riesgo de exclusión, Agencias de Desarrollo, Servicios Sociales, empresas gipuzkoanas.

**Presupuesto:** 71.856,96€

**Financiadores:** Diputación de Gipuzkoa. Plan Anticrisis 2010.

## MEMORIA DE ACTIVIDADES 2010

### **ACERCANDO REDES DE ECONOMÍA SOLIDARIA NORTE-SUR: COMPARTIENDO Y SISTEMATIZANDO BUENAS PRÁCTICAS**

El presente proyecto tiene como objetivo general “Contribuir al Desarrollo Humano Sostenible a través de la promoción, sistematización e intercambio de buenas experiencias de Economía Social y Solidaria en el Norte y en el Sur.” Asimismo su objetivo específico es “Fortalecer redes de Economía Social y Solidaria de la CAPV y del Sur a través de la identificación de procesos y experiencias de organizaciones sociales de economía social y solidaria y desarrollo local que favorecen la propia sostenibilidad económica, social y medioambiental como así también el empoderamiento de las mujeres emprendedoras, favoreciendo el intercambio de conocimientos N-S y la incidencia sobre un modelo económico y social alternativo.”

Se trata de generar un espacio de intercambio de experiencias de economía social y solidaria entre redes solidarias y organizaciones sociales norte- sur. A través de este proceso de búsqueda de buenas prácticas será también de fundamental importancia el rol que cumplan los centros de investigación del Norte y del Sur en la asistencia técnica y en el intercambio de conocimientos Norte- Sur como así también el análisis de la contribución de las experiencias de economía solidaria al Desarrollo Humano Sostenible.

#### **Datos de interés:**

En la primera fase del proyecto se está finalizando la publicación de un dossier en formato CD de 50 iniciativas de Economía Social y Solidaria del Sur y del Norte. 25 organizaciones de Brasil y Argentina y 25 organizaciones de la CAPV y España.

**Territorio:** CAPV, España, Brasil y Argentina.

#### **Nº Participantes:**

- Centro de investigación HEGOA UPV/EHU,
- Red de Investigadores Latinoamericanos de Economía Social y Solidaria (RILESS),
- Red de Economía Alternativa y Solidaria- REAS Euskadi
- Organizaciones y emprendimientos de economía social y solidaria del Sur y de la CAPV (50 experiencias)

**Presupuesto:** 127.288€

**Financiadores:** Fondo de Cooperación y Ayuda al Desarrollo de Gobierno Vasco, Ayuntamiento de Getxo.

## MEMORIA DE ACTIVIDADES 2010

### ***ECONOMÍA SOCIAL Y SOLIDARIA: UNA AGENDA PARA EL DESARROLLO LOCAL SOSTENIBLE***

El objetivo del proyecto es generar espacios de debate y reflexión sobre las aportaciones y desafíos de la Economía Social para el desarrollo local sostenible del País Vasco.

Se espera lograr los siguientes resultados: a) Generado un espacio de debate con administraciones públicas, universidades, medios de comunicación, sindicatos sobre la economía social-solidaria y su incidencia en el desarrollo local. b) Se ha dotado de recursos formativos a través de la formación on line sobre Economía Social c) Establecida una agenda pública multisectorial con los aportes y desafíos de la Economía Social en el desarrollo humano sostenible local en el País Vasco.

El proyecto se está ejecutando por EFS en Bizkaia (2009-2011), financiado por la Diputación de Bizkaia, con un presupuesto de: 99,063,68 € y en Gipuzkoa (2010-2012) financiado por la Diputación de Gipuzkoa, con un presupuesto de 71.338,93 €.

**Territorio:** Bizkaia y Gipuzkoa.

**Nº Participantes:** 200 alumnos y profesores de universidades (MU; UPV; Deusto); sindicatos; 50 AAPPs locales; medios comunicación, asociación periodistas.

**Presupuesto:** 99,063,68 € (Bizkaia) 71.338,93 €. (Gipuzkoa)

**Financiadores:** Diputación de Bizkaia y Diputación de Gipuzkoa.

## MEMORIA DE ACTIVIDADES 2010

### **EXPERINCIA PILOTO EN SOBERANÍA ALIMENTARIA EN CENTROS ESCOLARES SUR-NORTE**

El proyecto busca promover acciones, estrategias y actitudes favorables a la Soberanía Alimentaria con visión Sur-Norte en la comunidad educativa de la CAPV y Lambayeque. Para ello presentamos la Soberanía Alimentaria como modelo de desarrollo integral favorecedor de las personas y las comunidades del Sur y del Norte. Durante la experiencia piloto hemos formado al **alumnado** de diferentes centros escolares con la realización de cuatro talleres en cada uno y una excursión para acercar la realidad de las explotaciones agroecológicas al mundo escolar. Como orientación para el profesorado, se ha ofrecido **material didáctico/informativo** preparado por EFS. Hemos establecido las vías de comunicación necesarias para poder trabajar en conjunto y aunar experiencias del Sur y del Norte, haciendo hincapié en el uso de un **blog de EPSA y en comunicaciones virtuales** entre los y las participantes. Además de la evaluación correspondiente, se ha llevado a cabo una **sistematización** de la experiencia con ayuda de INCYDE. Para finalizar, se ha puesto en marcha una extensión del proyecto centrada en la **formación del profesorado** en nuevas tecnologías de la información y comunicación. Se entregará a los y las docentes un **CD de herramientas para la aplicación de las NTICs en la enseñanza**.



**Territorio:** Bizkaia y Gipuzkoa.

**Nº Participantes:** 1066 personas, entre docentes y alumnado de Perú y de la CAPV.

**Presupuesto:** 151.918, 68€

**Financiadores:** Gobierno Vasco, Diputación Foral de Bizkaia

## MEMORIA DE ACTIVIDADES 2010

### **FORTALECIMIENTO DEL MOVIMIENTO SIN TIERRA DE COCHABAMBA, CHUQUISACA Y POTOSI Y CONSOLIDACIÓN DEL ASENTAMIENTO HUMANO DE TIERRA NUEVA**

El MST y la Fundación Funyasuka buscan apoyar a la población indígena en el proceso de reubicación de las poblaciones andinas en las nuevas tierras del oriente asignadas por el estado.

MST apoya a los grupos para que se organicen de forma comunitaria y trabajen la tierra, con el fin de producir para vivir de manera digna y autónoma. Trabajando con ellos en la construcción de viviendas y en la formación en temas de salud tropical. Se capacita a las poblaciones reasentadas de Cochabamba, Chuquisaca y Potosi en temas de derechos humanos: el derecho a la vida y el derecho a la tierra; la injusta distribución de tierras; la tierra y el territorio; los asentamientos humanos, la producción agroecológica y la soberanía alimentaria. Además de las labores formativas y de apoyo al asentamiento de Tierra Nueva también se esta fortaleciendo el Movimiento Sin Tierra, mediante su participación en foros a nivel nacional e internacional, y el apoyo a su estructura de trabajo y difusión en los niveles provinciales y nacionales.



**Territorio:** Bolivia.

**Nº Participantes:** 100 personas.

**Presupuesto:** 27.492.25€

**Financiadores:** Ayuntamiento de Getxo, Ayuntamiento de Ordizia.

## MEMORIA DE ACTIVIDADES 2010

### **PASOS: TEJIENDO ESTRATEGIAS COMPARTIDAS DE INCIDENCIA POR LA SOBERANÍA ALIMENTARIA**

Este proyecto busca desarrollar estrategias de incidencia compartidas entre las organizaciones sociales de la CAPV implicadas activamente en impulsar el paradigma de la Soberanía Alimentaria, estrategias alineadas con planteamientos internacionales pero ajustadas a la realidad local y que propicien así un ambiente propositivo y constructivo con las Administraciones Públicas de la CAPV.

Esto lo haremos a través de, por una parte, la dinamización de un proceso de consolidación de una red por la Soberanía Alimentaria en la CAPV, y por otra parte, el desarrollo de una herramienta de incidencia. Esta herramienta es básicamente una investigación sobre el marco legal que desde el nivel internacional hasta el local posee la facultad de influir positiva o negativamente en la implantación de la Soberanía Alimentaria. Esta investigación contará además con buenas prácticas y recomendaciones que puedan constituir un aprendizaje clave para organizaciones sociales y administraciones públicas a la hora de formular alternativas desde la Soberanía Alimentaria. En el análisis de normativas y prácticas se incorporará la sensibilidad hacia el protagonismo e impacto diferenciado en hombres y mujeres.

#### **Datos de interés:**

La investigación tratará normativa y buenas prácticas en los planos internacional, europeo, estatal y autonómico.

Respecto a la red de agentes sociales por la Soberanía Alimentaria que se está constituyendo en la CAPV, las organizaciones participantes del grupo motor cuentan con sedes en Sestao, Abadiño, Andoain y Donostia. La intención es que reúna organizaciones sociales ubicadas en los tres territorios de la CAPV. Por lo tanto, las actividades de consolidación y presentación de la red y de las recomendaciones extraídas de las herramientas desarrolladas se darán en los tres territorios de la CAPV.



**Territorio:** CAPV.

#### **Nº Participantes:**

- 15 organizaciones sociales pasan a integrar la red
- 15 organizaciones sociales participan en el foro on-line sobre políticas públicas
- 3 administraciones públicas locales interesadas en las recomendaciones
- 400 entidades sociales y públicas reciben la investigación

**Presupuesto:** 150.781,02€

**Financiadores:** Gobierno Vasco.

## EMPRESAS SOCIALES Y SOLIDARIAS

La gestión de estas empresas parte con el objetivo de ofrecer una oportunidad de empleo a personas pertenecientes a colectivos especialmente desfavorecidos y con menos posibilidades de acceso al mercado de trabajo ordinario por presentar altos índices de déficit de empleabilidad. Se trabaja especialmente en el diseño de itinerarios de inserción social y laboral personalizados para sus trabajadores/as, en procesos de inserción y en la consiguiente puesta en marcha de medidas de acompañamiento laboral y social para poder desarrollarlos con las mínimas garantías de éxito.

Con todo ello se trata de demostrar que determinadas personas con especiales dificultades de acceso al empleo, son capaces de desarrollar un trabajo productivo y culminar los procesos de normalización e inserción que vienen realizando si se realiza para ello una intervención orientada a la consecución de mejoras en su nivel de empleabilidad.

Dentro de las empresas sociales tenemos dos tipos de empresas: por un lado están las empresas de inserción y por otro las cooperativas de interés social. Las actividades productivas principales de éstas son dos:

- Gestión de residuos urbanos: voluminosos, AEEs y textiles.
- Comercio Justo.

Además desde 2009 lleva en marcha una nueva iniciativa bajo la marca "sindesperdicio", en la que se confeccionan bolsos y complementos a partir de banderolas publicitarias rutilizadas.

Empresas sociales y solidarias:

- Emaús S. Coop.
- Emaús Bidasoa S.L.U. E.I.
- Elkar Lan, Promoción de la Economía Social S.L.U.
- Emaús Comercio Justo S.L.U.
- Riquirraque Emaús S.L.U.

## EMAÚS SOCIEDAD COOPERATIVA

**EMAÚS SOCIEDAD COOPERATIVA** es una empresa dedicada desde 1994 a la recuperación y posterior venta de voluminosos y textiles en la Comarca de Donostialdea.

Ha sido declarada **Cooperativa de Utilidad Pública y de Iniciativa Social** por parte del Gobierno Vasco.

Su actividad se centra en la Gestión Sostenible de Residuos mediante la recuperación y valorización de textiles, objetos voluminosos, aparatos eléctricos y electrónicos y otros enseres. Los productos recogidos, se separan y se clasifican según su estado. Aquellos productos que se pueden reutilizar son preparados para su posterior exposición y comercialización. El resto, son trasladados al lugar correspondiente para ser reciclados o eliminados.

Su actividad se centra también en:

- La recogida selectiva de residuos voluminosos en la Mancomunidad de Urola Medio (desde enero de 2006).
- La gestión de residuos textiles y asimilables en la Mancomunidad de Alto Deba (desde julio de 2005).
- La recogida y gestión de textiles y pilas en la Mancomunidad de Sasieta (desde noviembre de 2005).
- La recogida selectiva de residuos voluminosos en Andoain (desde noviembre de 2003).

Desde mayo de 2006 Emaús Sociedad Cooperativa se ubica en EkoCenter, las nuevas instalaciones del Polígono de Belartza.

En 2009 Emaús S. Coop, conjuntamente con Emaús Bidasoa S.L.U., alcanzó las siguientes cifras:

**Ingresos: 1.461.258 €**

**Total kg gestionados: 1.813.362 kg**

**Nº de recogidas realizadas: 4.089**

### Localización:

-EKOCENTER: C/Gurutzegi, 18 (Polígono Belartza). Donostia-San Sebastián

-TOPAGUNE AMARA: Plaza Centenario, 3. Donostia-San Sebastián

-TOPAGUNE TOLOSA: C/ Isaac López Mendizábal, 3. Tolosa



**Territorio:** Gipuzkoa.

**Nº Total trabajadores:** 30

## **EMAÚS BIDASOA S.L.U.**

**EMAÚS BIDASOA, SLU** es una empresa constituida por Emaús Fundación Social en el año 1998 con la colaboración de la Agencia de Desarrollo del Bidasoa (Bidasoa Activa) y la Diputación Foral de Gipuzkoa. Su actividad se centra en la recuperación y posterior venta de voluminosos y textiles en la Comarca de Donostialdea.

Esta empresa fue declarada como **Empresa de Inserción** por parte del Gobierno Vasco en marzo de 2003.

Desde 2009 Emaús Bidasoa S.L.U. tiene en marcha un nuevo EkoCenter, esta vez en Irún en el Polígono Alto de Arretxe, y una tienda en Arrasate, en la cual se comercializa ropa de segunda mano y se confeccionan los productos de "sindesperdicio".

En 2009 Emaús Bidasoa S.L.U., conjuntamente con Emaús S. Coop., alcanzó las siguientes cifras:

**Ingresos: 1.461.258 €**

**Total kg gestionados: 1.813.362 kg**

**Nº de recogidas realizadas: 4.089**

### **Localización:**

-**EKOCENTER IRÚN:** C/Auzolan, 44 (Polígono Alto de Arretxe). Irún.

-**TOPAGUNE ARRASATE:** Avda. Navarra, 23. Arrasate-Mondragón.



**Territorio:** Gipuzkoa.

**Nº Total trabajadores:** 47

De los cuales en inserción: 28

## **ELKAR LAN. S.L.U.**

**Elkar Lan Promoción de la Economía Social, SLU** es una sociedad constituida en 1997 por **Emaús Fundación Social** cuyo objeto es la promoción y creación de cooperativas y sociedades mercantiles o laborales e iniciativas de autoempleo dirigido a personas desempleadas, además de su posterior apoyo técnico mediante la gestión de las áreas financiera, comercial, administrativa y de recursos humanos. Asimismo se desarrolla la elaboración, seguimiento y evaluación de proyectos sociales y laborales.

### Servicios prestados

**-Económico:** Se realizan los análisis económicos necesarios para determinar la viabilidad de las nuevas actividades a desarrollar.

**-Asesoría Jurídica:** Se ofrece un asesoramiento sobre la normativa europea, estatal, autonómica o provincial que puede ser de interés o aplicable a las entidades con las cuales se trabaja.

**-Comercial y apoyo técnico:** Diseño y realización de campañas de publicidad destinadas a la promoción de las nuevas empresas (presupuesto, diseño y difusión).

**-Financiero y fiscal:** La gestión financiera engloba todos los aspectos necesarios para un óptimo funcionamiento de las entidades ya creadas y de las de nueva creación. Los servicios que se desarrollan comprenden la contabilidad, la gestión laboral, fiscal, etc.



**Territorio:** Gipuzkoa.

**Ingresos:** 245.272,62 €

## MEMORIA DE ACTIVIDADES 2010

### **EMAÚS COMERCIO JUSTO S.L.U.**

**Emaús Fundación Social** promovió y constituyó la empresa **Emaús Comercio Justo Sociedad Limitada Unipersonal** en 2004, aunque lleva comercializando productos de Comercio Justo más de 20 años.

Los puntos de venta de EMAÚS FUNDACIÓN SOCIAL pretenden ser además lugares de información y sensibilización sobre el tema del Comercio Justo y otros temas relacionados con el mismo.

#### **Localización:**

-EKOCENTER: C/Gurutzegi, 18 (Polígono Belartza). Donostia-San Sebastián

-TOPAGUNE AMARA: Plaza Centenario, 3. Donostia-San Sebastián

-EKOCENTER IRÚN: C/Auzolan, 44 (Polígono Alto de Arretxe). Irún.



**Territorio:** Gipuzkoa.

**Nº Total trabajadores:** 6

De los cuales en inserción: 3

## **RIQUIRRAQUE EMAÚS S.L.U.**

**RIQUIRRAQUE EMAÚS, SLU** es una entidad sin ánimo de lucro promotora de un proyecto empresarial inmerso en el ámbito de las Empresas de Inserción. El carácter de Empresa de Inserción se manifiesta en su vocación prioritaria de constituirse en un mecanismo de integración social a través de la capacitación y la inserción laboral.

Así pues, Riquirraque Empresa de Inserción basa su actividad en la realización de proyectos de inserción socio-laboral; gestión y comercialización de residuos no tóxicos del hogar; educación ambiental; y comercialización de productos de Comercio Justo.

En julio de 2009 Riquirraque Emaús abrió un EkoCenter en Avilés, con el apoyo del Ayuntamiento y de COGERSA.

**Ingresos: 450.551,69€**

**Total kg gestionados: 211.966 kg**

**Nº de avisos recibidos: 1.354**

### **Localización:**

-**EKOCENTER AVILÉS:** Avda. de Lugo, 50. Avilés.

-**TIENDA GIJÓN:** Avda. del Llano, 51 Bajo. Gijón.



**Territorio:** Asturias.

**Nº Total trabajadores:** 12

De los cuales en inserción: 5

## ORGANIZACIONES A LAS QUE PERTENECE

- **EMAÚS INTERNACIONAL:** Emaús Fundación Social Grupo es miembro de este movimiento y colabora activamente en sus proyectos de cooperación. Además el director de la entidad es el actual Secretario General del Comité Ejecutivo.

- **EMAÚS EUROPA:** Es una federación de organizaciones Emaús en Europa. Actualmente, casi 270 grupos dispersos en 17 países europeos son miembros. Emaús Fundación Social Grupo es una de ellas, participando en el desarrollo de los diferentes ejes estratégicos de Emaús Europa y siendo miembros del Consejo Regional.

- **EMAÚS ESPAÑA:** Coordinadora estatal de Emaús. En ella se encuentran también los siguientes grupos: Traperos de Emaús Granada, Traperos de Emaús Navarra, Traperos de Emaús de la Región de Murciana, Traperos de Emaús Vitoria, Drapaires D'Emmaús y Traperos de Emaús Bilbao.

- **AERESS:** La **Asociación Española de Recuperadores de Economía Social y Solidaria** representa a las entidades que actúan en actividades relacionadas con la protección del medio ambiente, a través de la recuperación, tratamiento y valorización de los denominados residuos voluminosos de origen domiciliario.

- **COORDINADORA ESTATAL DE COMERCIO JUSTO.** Agrupa a entidades de todo el Estado dedicadas a la promoción, sensibilización y comercialización de productos procedentes de países del Sur en condiciones de equidad y transparencia, favoreciendo procesos de desarrollo sostenible. Dichas condiciones están recogidas en el Código de Conducta suscrito por todas las organizaciones.

- **REAS Euskadi:** Red de Economía alternativa y solidaria.

- **EAPN Madrid y Galicia:** Entidad de lucha contra la pobreza.

### - RED SOCIAL GALICIA SUR

- **COORDINADORA DE ONGD'S DE EUSKADI:** La Coordinadora de ONGD de Euskadi nació en el año 1988 con el objetivo de cooperar, reflexionar, dialogar y trabajar para que las actuaciones de las ONGD miembros sean siempre lo más coordinadas, coherentes, adecuadas y respetuosas posibles.

- **GIZATEA:** Asociación de empresas de inserción del País Vasco.

- **FORO RSC GIPUZKOA:** Es una plataforma que nace con la voluntad de permanencia en el tiempo de creación de un lugar de encuentro, construyendo un espacio integrador y de cooperación en el que los diferentes agentes debatan e impulsen acciones de rsc en todas las organizaciones públicas y privadas, tanto económicas, institucionales como sociales, y sensibilizar al conjunto de la sociedad.

## MEMORIA DE ACTIVIDADES 2010

- **PLATAFORMA BESTE BI.** Plataforma formada por 19 entidades, cuyo objetivo es el de mejorar la calidad de vida de las personas sin hogar.

- **OBSERVATORIO VASCO DE RESPONSABILIDAD SOCIAL EN LAS ADMINISTRACIONES PÚBLICAS:** que identifica la necesidad de valorar la posibilidad de aplicar el concepto de RSC a la gestión de las Administraciones Públicas (AAPP), y definir con claridad las implicaciones prácticas y los instrumentos necesarios para ello, de manera que posteriormente se pueda promocionar el concepto y ofrecer iniciativas concretas en el marco de la RSC de las AAPP.

- **INNOBASQUE:** Agencia Vasca de Innovación

- **CONSEJO MUNICIPAL DE COOPERACIÓN DE DONOSTIA.**

- **CAMA DONOSTIA:** Consejo Asesor de Medio Ambiente.

- **RED DE EMPLEO DE LEGANÉS.**

- **MESA DE EMPLEO DE FUENLABRADA.**

- **AMEI:** Asociación madrileña de entidades y empresas de inserción.

- **HEDATZEN:** Asociación de Entidades de Iniciativa e Intervención Social de Gipuzkoa.

- **HIREKIN:** Patronal de Entidades de Iniciativa e Intervención Social del País Vasco.

- **COMISIÓN DE COMPRA PÚBLICA ÉTICA DEL AYTO. DE BILBAO.**

- **CONSEJO DE COOPERACIÓN DEL AYTO, DE BILBAO.**

- **PLATAFORMA RURAL:** red de organizaciones ecologistas, consumidores, campesinos, ONGs,..., entre otras. que trabaja en España para promover los principios de la Soberanía Alimentaria.

# MEMORIA DE ACTIVIDADES 2010

## **DIRECTORIO**

### **DELEGACIÓN GIPUZKOA**

---

**Dirección:** c/ Gurutzegi, 16 (Polígono de Belartza)  
20018 DONOSTIA-SAN SEBASTIÁN

**Teléfono:** 943 36 75 34 // **Fax:** 943 47 43 46

**E-mail:** fundacion@emaus.com

### **DELEGACIÓN BIZKAIA**

---

**Dirección:** c/ Aurrekoetxea, 1 Bajo dcha.  
48006 BILBAO

**Teléfono:** 94 405 16 44 // **Fax:** 94 405 02 70

### **DELEGACIÓN MADRID**

---

**Dirección:** c/ Juan Muñoz, 7-1 izquierda  
28911 LEGANÉS

**Teléfono:** 91 694 96 46 // **Fax:** 91 694 96 88

**E-mail:** madrid-sur@emaus.com

## DELEGACIÓN ASTURIAS

---

**Dirección:** Avda. del Llano, 51 Bajo  
33209 GIJÓN

**Teléfono:** 985 16 46 12 // **Fax:** 984 19 46 12

**E-mail:** riquirraque@emaus.com

---

## DELEGACIÓN GALICIA

**Dirección:** c/ Ronda Don Bosco, nº9, Portal 2 (Interior)  
36202 VIGO

**Teléfono:** 986 22 02 84  
**E-mail:** galicia@emaus.com