

2025 MEMORIA

En 2025 hemos dado pasos importantes en la nueva Estrategia que iniciamos en 2024.

Estamos llevando a cabo un profundo proceso de transformación en la Fundación, y tras las adaptaciones estructurales realizadas en el año 2024, en 2025 hemos podido desarrollar nuevas formas de funcionar.

Estamos trabajando con un único objetivo, reforzando el compromiso con nuestra sociedad, siendo el eje de nuestro trabajo la función que tenemos de agente de transformación hacia una sociedad más justa, inclusiva y cohesionada.

Al mismo tiempo, estamos desarrollando un nuevo **modelo de gobernanza** basado en la transparencia, la participación y la gestión de procesos y objetivos. El objetivo es conseguir una organización adecuada para la consecución de nuestra Misión.

También estamos reforzando nuestro posicionamiento con respecto a la sociedad; hemos avanzado mucho en dar a conocer mejor nuestro trabajo, actualizando nuestra imagen, publicando una nueva web que garantice la transparencia e impulsando relaciones para fortalecer las redes de las comunidades. En 2026 daremos un paso importante con la presentación de nuestra nueva marca que hemos desarrollado en los dos últimos años.

Trabajar por procesos potencia el desarrollo de nuestras dos principales líneas de trabajo:

- Promover la **transformación comunitaria:** estamos desarrollando trabajos por comunidades, promoviendo la coordinación de nuestros equipos locales y reforzando nuestras redes con los agentes locales. Cultura, medio ambiente, educación, deporte, comercio... en colaboración con agentes de diferentes ámbitos.
- Acompañamiento a **personas en riesgo o situación de exclusión social:** hemos creado un único proceso, integrando las áreas de servicios sociales, formación e inserción laboral, para poder acompañar lo mejor posible a las personas en su proceso de inclusión social.

Y por último, ante el reto de la **sostenibilidad de la Fundación,** hemos identificado las necesidades fundamentales para cada área de trabajo y estamos trabajado en ellas.

El esfuerzo del equipo de trabajo de la Fundación es fundamental para avanzar en este camino que estamos recorriendo juntas, y se merece un profundo agradecimiento.

Gracias también a todos los agentes de nuestro entorno, por unirse a nosotros en el camino que estamos recorriendo juntos hacia una sociedad justa, inclusiva y cohesionada.

¡Afrontamos el año 2026 con ilusión, alentados por los avances de 2025!

Índice

1.	Nuestra Misión	6
2.	Principios que nos guían	8
3.	Ámbitos de actuación	10
	3.1. Transformación comunitaria	12
	- Educación	
	- Cultura	
	- Deporte	
	- Consumo consciente	
	- Medioambiente	
	- Participación	
	- Euskera	
	3.2. Acompañamiento a la inclusión	32
	- Servicios sociales para la inclusión	
	- Formación para el empleo	
	- Itinerarios sociolaborales en empresas de inserción	
4.	Proyectos de Innovación e Investigación	58
5.	Otros procesos estratégicos	60
	5.1. Euskara	
	5.2. Igualdad	
6.	Comunicación y sensibilización	62
7.	Personas y redes	66
	- Organigrama	
	- Redes y Alianzas	



Nuestra Misión

MISIÓN

Promovemos la transformación de la comunidad a través de la activación de procesos y proyectos en red que fomentan el pensamiento crítico de la ciudadanía, **para ayudar a construir un entorno social, cultural y económico más justo, inclusivo y cohesionado** que cuide de todas las personas y del medioambiente.

Además, acompañamos a las personas en situación de vulnerabilidad y exclusión en su proceso de socialización, mediante servicios sociales para la inclusión, capacitación y apoyo sociolaboral por medio de la economía circular, que culminen en la integración de estas personas en el mercado laboral normalizado, incidiendo en el avance de la sociedad en este ámbito.

CÓMO

Incidimos en los diferentes niveles que componen la espiral de transformación: el plano personal, relacional (comunitario) y estructural.

Transitando por cada uno de estos peldaños, seremos capaces de promover cambios que sean sostenidos en el tiempo y que promuevan una verdadera transformación social.

Principios que nos Guían

Cooperación

y trabajo en red.

Visión Glocal

para dar respuesta a retos y emergencias globales desde lo local.

Aportación a la comunidad

y responsabilidad civil, como eje de nuestro trabajo.

Innovación

como motor del cambio y amplificador de impacto.

Transparencia

en todo lo que hacemos, dentro y fuera.

Desarrollo y compromiso de las personas

a través de la transferencia del conocimiento y la formación continua.

Auto-emprendimiento

para crear nuevas soluciones que aporten valor.

Cuidado del medioambiente

minimizando el impacto y compensando el que tenemos.

Inclusión y diversidad

para erradicar cualquier atisbo de exclusión o discriminación.

Igualdad y Equidad

ante las desigualdades.

Ética

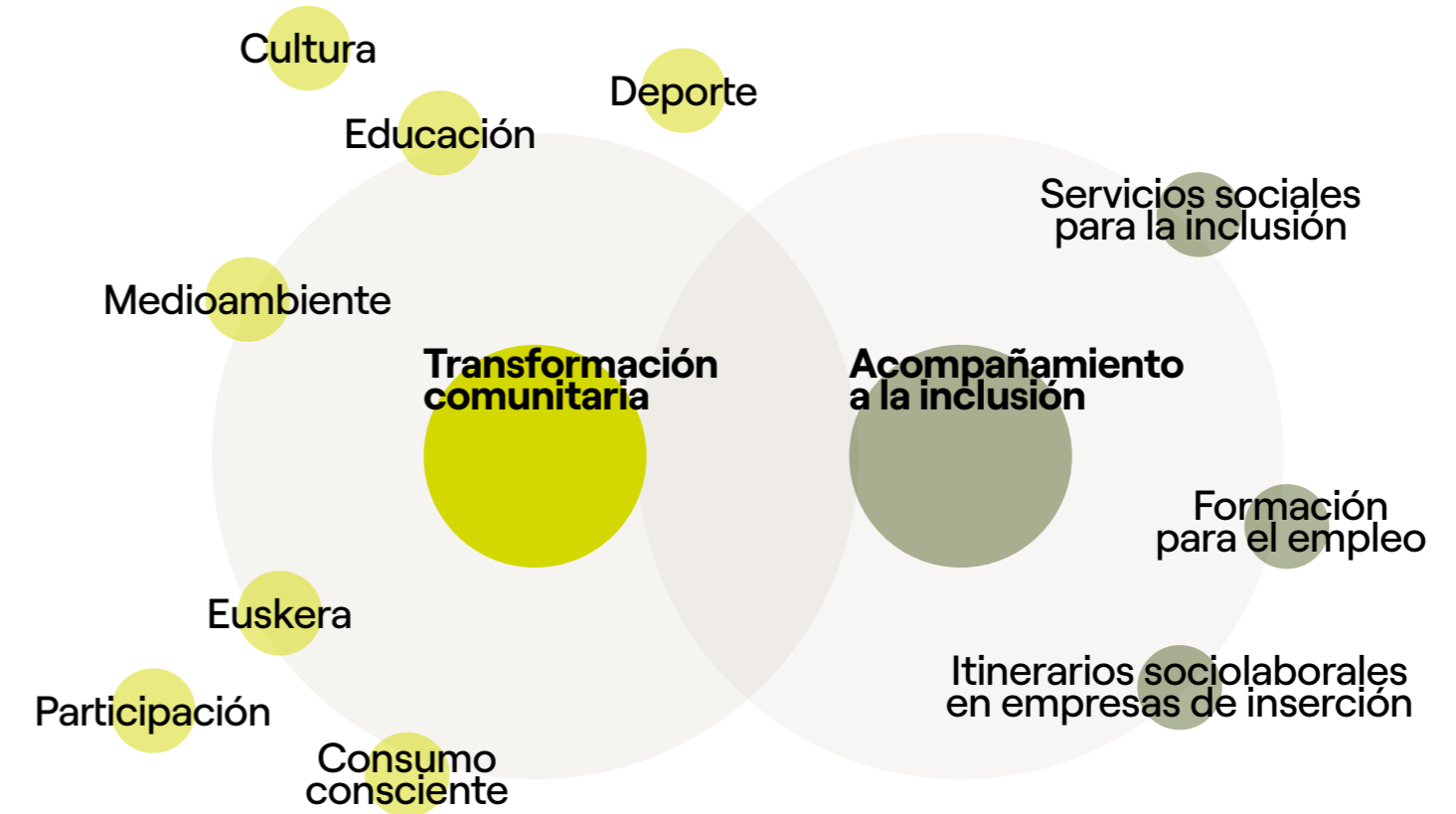
Actuamos con integridad, equidad, responsabilidad y respeto, guiados por principios éticos profesionales.

Promoción y defensa de los DDHH

como base de nuestro trabajo.

3

Ámbitos de Actuación



Transformación Comunitaria



En esta nueva etapa, **la transformación comunitaria se sitúa en el centro de la actividad de Fundación.** Nuestro propósito es acompañar un cambio de mirada hacia una sociedad más cohesionada, justa, inclusiva y sostenible, contribuyendo desde el trabajo en red. Para ello, **impulsamos procesos y proyectos colaborativos en ámbitos como la cultura, la educación, el deporte, la inclusión, el medioambiente, o la economía.** Lo hacemos en alianza con administraciones públicas, agentes sociales, empresas y organizaciones del territorio, promoviendo respuestas integradas a los desafíos de las comunidades que habitamos, **con una visión global y una acción centrada en lo local.**

La inclusión social y la sostenibilidad ambiental —ejes de nuestra Misión desde los inicios— se entrelazan hoy en procesos transformadores que reconocen el potencial de cada comunidad. En este marco, **asumimos el papel de agentes activos del cambio colectivo, generando espacios de participación, reflexión y construcción compartida.**

Esta labor se despliega en las comunidades en las que ya estamos presentes — Arrasate, Beasain, Donostia, Errenteria, Hernani, Irun, Pasaia, Urnieta, Zarautz, Gamiz y Derio—, donde tejemos redes que conectan personas, necesidades y oportunidades. Así, **buscamos tender puentes entre el acompañamiento a las personas y las dinámicas comunitarias, impulsando entornos más habitables, inclusivos y resilientes.**

RETOS

Transitar de proyectos a procesos sostenidos en el tiempo, que permitan dar continuidad y ampliar el impacto de las acciones emprendidas.

Proponer alternativas ante los desafíos actuales, con el objetivo de contribuir a la construcción de una sociedad más justa, equitativa, cohesionada y sostenible.

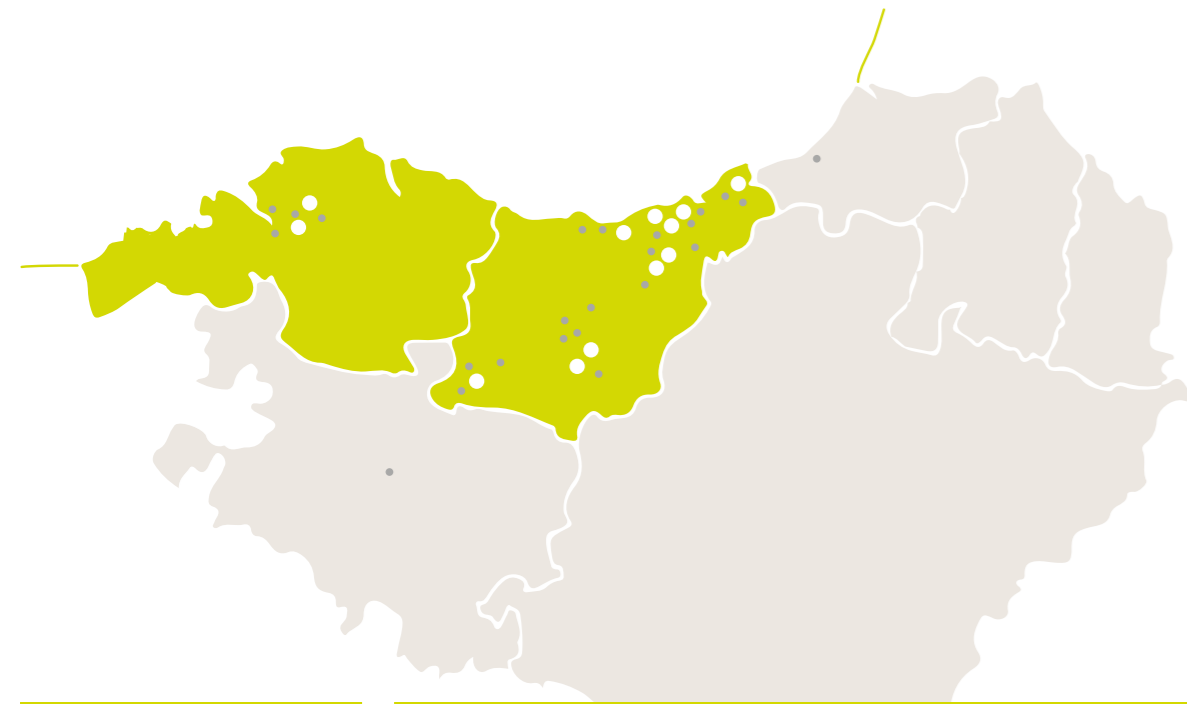
Responder a las desigualdades estructurales desde una mirada interseccional.

Promover una ciudadanía crítica y corresponsable, como agente de cambio.

Avanzar hacia una mayor articulación entre políticas y ámbitos de intervención mediante el trabajo en red, como vía para lograr una respuesta más eficaz y transformadora.

Favorecer la participación activa de todas las personas en la vida comunitaria.

Construir desde lo común.



PRESENCIA EN MUNICIPIOS

GIPUZKOA
62% del total de municipios

BIZKAIA
Bilbao, Derio, Gamiz, Leioa, Mungia

ACCIONES LLEVADAS A CABO EN GIPUZKOA Y BIZKAIA

4 Campañas de sensibilización (inclusión-economía circular)
alcance 836.000 personas

6 campañas específicas en Universidad (exposiciones, mercados de trueque)
alcance 46.000 personas

33 Proyectos transformadores llevados a cabo con otras entidades

Educación: 9	Medio ambiente: 6
Cultura: 4	Consumo consciente: 5
Participación comunitaria: 6	Deporte: 3

PROYECTOS DESTACADOS

A continuación se presentan algunos de los **proyectos** más significativos de la **actividad comunitaria llevada a cabo durante el 2025.**

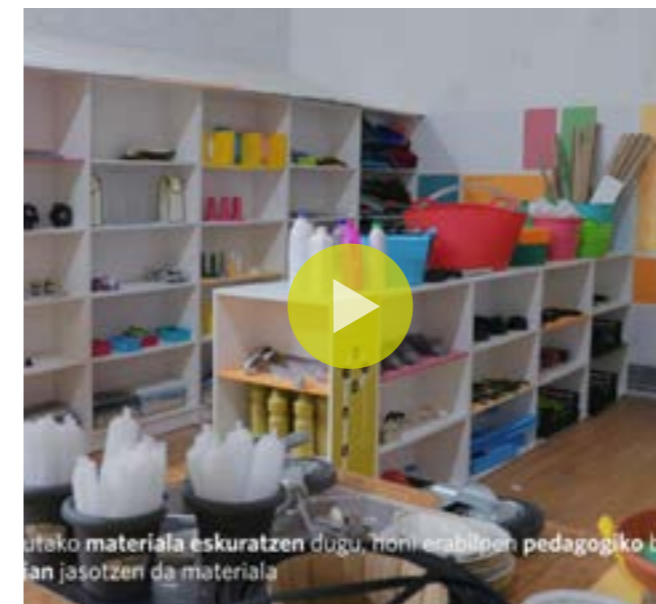
62 alianzas en activo con otras entidades

4 publicaciones
4 ecosistemas de colaboración Universidad-Sociedad

BIRSORTU

Birsortu promueve la reutilización y la economía circular como herramientas de transformación social y educativa. El proyecto recupera materiales descartados por empresas y entidades del territorio para convertirlos en recursos útiles en procesos pedagógicos, culturales y comunitarios.

A través de talleres, dinámicas participativas y actividades educativas, acerca de forma práctica conceptos como la sostenibilidad, el consumo responsable o la reutilización, fomentando metodologías activas basadas en el “aprender haciendo”. De este modo, contribuye a sensibilizar a la ciudadanía y a generar espacios de participación, creatividad y reflexión colectiva en torno a modelos de consumo más sostenibles.



utako materiala eskuratzen dugu, honi erabilien pedagogiko b...
an jasotzen da materiala

EKOTOPIA

Ekotopia impulsa procesos de colaboración entre agentes académicos y sociales con el objetivo de reforzar el papel transformador de la universidad pública ante desafíos como la emergencia climática, las desigualdades sociales o la pérdida de pensamiento crítico. El proyecto promueve una universidad más conectada con el territorio y comprometida con la justicia climática desde enfoques de derechos humanos, feminista e interseccional.

A través de metodologías participativas y espacios de diálogo, alumnado, profesorado y organizaciones sociales co-crean conocimiento y prácticas transformadoras, fortaleciendo el vínculo entre universidad y comunidad. El proyecto fomenta herramientas como el aprendizaje-servicio, la investigación participativa o la ecología de saberes, contribuyendo a generar una ciudadanía crítica y comprometida con la sostenibilidad de la vida y el bien común.



KULTURARTEA: CREANDO CULTURA DESDE LA DIVERSIDAD

Kulturartea impulsa procesos de sensibilización y transformación social a través del arte y el intercambio de experiencias entre personas en situación de vulnerabilidad social y alumnado de distintos centros educativos. Desde una mirada centrada en los derechos humanos y la diversidad cultural, el proyecto genera espacios de encuentro donde compartir historias de vida, reflexionar sobre las causas de la exclusión social y fomentar la empatía y el pensamiento crítico.

A partir de estos procesos participativos, el alumnado transforma las experiencias compartidas en cortometrajes autoproducidos y creaciones artísticas colectivas. Además, el proyecto incorpora encuentros entre personas participantes y agentes culturales del municipio para la creación conjunta de piezas musicales vinculadas a las vivencias trabajadas durante el proceso. Las obras resultantes se presentan públicamente en el marco de las Jornadas a favor de los Derechos Humanos de Errenteria, favoreciendo el diálogo comunitario y la visibilización de la diversidad cultural presente en el territorio.



AHOTSAK

Ahotsak promueve procesos de sensibilización y convivencia en la comunidad educativa a través del encuentro entre alumnado de secundaria y personas en situación de exclusión social. El proyecto aborda la aporofobia desde una perspectiva de derechos humanos, generando espacios de diálogo y reflexión colectiva que fomentan una mirada crítica frente a los discursos de odio y las desigualdades sociales.

Mediante metodologías participativas y herramientas de cultura comunitaria como el podcast o la fotovoz, las personas participantes desarrollan procesos de creación conjunta basados en el intercambio de experiencias y vivencias. El proyecto favorece el desarrollo de capacidades comunicativas, relacionales y creativas, al tiempo que fortalece el vínculo entre juventud y comunidad. Los materiales generados se comparten posteriormente en espacios abiertos al territorio, promoviendo la participación comunitaria y el compromiso con una sociedad más inclusiva y cohesionada.



HAZIGUNEAK: TRANSFORMANDO ESCUELAS

El proyecto impulsa un proceso pedagógico multiagente orientado a fortalecer las capacidades de la comunidad educativa y de las organizaciones sociales para abordar el cambio climático desde una perspectiva de justicia climática, derechos humanos, feminismos e interseccionalidad. A través de metodologías participativas y lenguajes culturales, se promueven espacios de reflexión crítica, aprendizaje colectivo y co-creación de herramientas educativas adaptadas al contexto local.

El proceso se desarrolla en distintos centros educativos de Gipuzkoa mediante dinámicas de aprendizaje en acción que fomentan la participación activa del alumnado, profesorado y agentes sociales. Paralelamente, el proyecto incorpora acciones comunitarias, exposiciones y espacios abiertos de socialización orientados a reforzar el papel de la comunidad educativa como agente de transformación social frente a los desafíos ecológicos y sociales actuales.



UNIVERSIDAD POPULAR DE LOS MOVIMIENTOS SOCIALES (UPMS)

El proyecto impulsa un proceso de formación, reflexión y acción colectiva orientado a fortalecer las capacidades de agentes sociales y académicos comprometidos con la defensa de los derechos de las mujeres, la población migrante, la sostenibilidad ambiental y las economías transformadoras feministas. Partiendo de las conclusiones generadas en la Universidad Popular de los Movimientos Sociales celebrada en 2022, la iniciativa busca contribuir a la construcción de una universidad más comprometida con la transformación social y la justicia ecosocial.

A través de espacios multiagente de aprendizaje, metodologías participativas y procesos de colaboración entre universidad y comunidad, el proyecto promueve la creación de ecosistemas orientados al desarrollo de alternativas comunitarias y transformadoras. Asimismo, impulsa acciones de socialización e incidencia social dentro y fuera del ámbito universitario, favoreciendo el pensamiento crítico, la participación y el compromiso colectivo con la defensa de los derechos humanos y la sostenibilidad de la vida.



COP30

“En el marco del proyecto se impulsó también la iniciativa Una pequeña COP30 en la universidad, desarrollada junto a la EHU dentro de la asignatura Justicia y Derechos en el Siglo XXI del grado en Filosofía. A través de una simulación de Asamblea Ciudadana Climática Comunitaria, el alumnado trabajó sobre los retos éticos, sociales y ecológicos vinculados a la gobernanza climática, utilizando metodologías participativas y dinámicas de aprendizaje experiencial. La acción fomentó el pensamiento crítico, la empatía, la deliberación colectiva y la construcción de comunidades de aprendizaje comprometidas con la justicia ecosocial y la sostenibilidad de la vida.”



HIRU(H)ARI

Como evento final del proyecto UPMS, y en colaboración con Tabakalera y la EHU, se organizaron las jornadas HIRU(H)ARI —Pluriversidad, cultura y comunidad—, un espacio multiagente celebrado en Donostia los días 9 y 10 de octubre de 2025 que permitió reflexionar conjuntamente sobre los vínculos entre cultura, universidad, acción comunitaria y transformación social.

A través de conversatorios, espacios de diálogo y dinámicas colaborativas, el encuentro reunió a agentes culturales, movimientos sociales, universidad y tercer sector con el objetivo de explorar nuevas formas de producción colectiva de conocimiento, fortalecer alianzas y generar marcos compartidos para afrontar retos sociales desde una mirada democrática, feminista, interseccional y comunitaria.





VIDEO RESUMEN NOMADA III

NOMADA III: CULTURA, COMUNIDAD Y TRANSFORMACIÓN

Nómada: Cultura, comunidad, transformación impulsa procesos comunitarios que utilizan la cultura y las prácticas artísticas como herramientas de participación, cohesión social y transformación colectiva. En su tercera edición, celebrada entre noviembre y diciembre en Derio, Donostia y Zarautz, el proyecto volvió a convertir distintos espacios del territorio en puntos de encuentro entre artistas, agentes culturales y personas de diferentes edades, procedencias y realidades sociales.

A través de talleres, laboratorios creativos y procesos de co-creación desarrollados durante varios meses, las personas participantes trabajaron conjuntamente disciplinas como el collage, el podcast, el cine, el teatro, la muralización o los títeres, generando espacios de expresión, diálogo y construcción comunitaria. El festival itinerante sirvió como espacio de devolución y celebración colectiva de estos procesos, reforzando el papel de la cultura como herramienta para la inclusión, la diversidad y la construcción de comunidades más abiertas, participativas y resilientes.



KULTUR-LAB

Espacios de encuentro entre profesionales de la cultura y la intervención social orientados a fortalecer la cultura comunitaria como herramienta de inclusión, participación y transformación social.

ZUBIAK: DIÁLOGOS, CULTURA Y COMUNIDAD

Zubiak impulsa procesos de sensibilización social y participación comunitaria que utilizan la cultura y los lenguajes artísticos como herramientas para combatir la exclusión social, cuestionar estigmas y fortalecer los vínculos comunitarios.

A través de campañas de sensibilización, seminarios, espacios de encuentro y acciones formativas, el proyecto ha promovido el diálogo, la reflexión compartida y la generación de nuevas narrativas inclusivas junto a agentes sociales, culturales e institucionales.

Desde una mirada comunitaria e interseccional, Zubiak contribuye a reforzar el papel de la cultura como herramienta de transformación social, participación ciudadana e incidencia colectiva.



VIDEOCLIP DUINTASUN DOINUAK

DUINTASUN DOINUAK

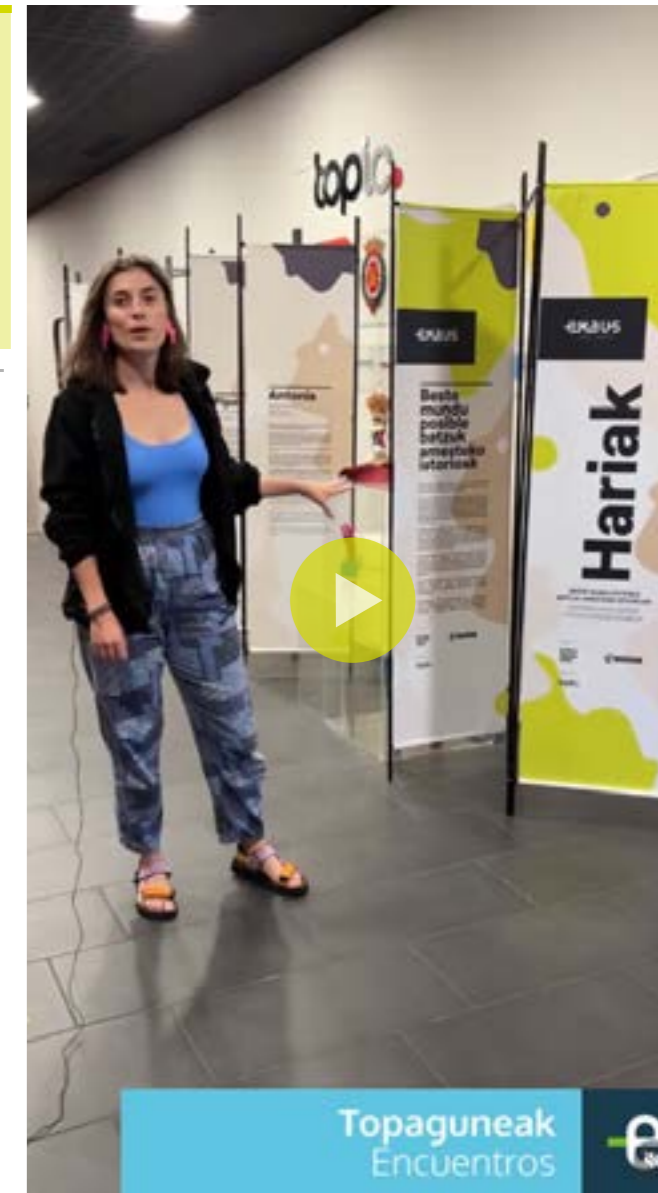
En el marco de Nómada Jaialdia 2025 se realizó el videoclip Duintasun Doinuak, fruto de un proceso de creación musical colectiva desarrollado junto a personas en situación de exclusión social de Gipuzkoa y Bizkaia. El proyecto utilizó la música como herramienta de expresión, sensibilización y construcción comunitaria.



HARIAK

Hariak utiliza la creación de títeres con materiales reciclados como herramienta de inclusión social, participación y transformación comunitaria. A través de procesos creativos colectivos, el proyecto impulsa espacios donde personas en situación de vulnerabilidad pueden fortalecer su autoestima, desarrollar capacidades expresivas y generar vínculos con la comunidad desde una mirada participativa e inclusiva.

Mediante talleres de creación, construcción compartida de relatos y acciones de difusión cultural, la iniciativa integra arte, sostenibilidad y educación comunitaria, promoviendo espacios de diálogo y aprendizaje colectivo que contribuyen a cuestionar desigualdades y construir narrativas más diversas e inclusivas.



EXPOSICIÓN HARIAK - TOPIC

Topaguneak
Encuentros



ZUBIA KIROLA

ZUBIA KIROLA: DEPORTE, INCLUSIÓN Y COMUNIDAD

Zubia Kirola continúa consolidándose como un proyecto comunitario que impulsa el deporte como herramienta de inclusión, bienestar y cohesión social. Tras una primera edición muy positiva, esta segunda fase ha reforzado la participación y la implicación tanto de las personas usuarias como del entorno comunitario.

El proyecto, surgido a partir de la motivación de un grupo de personas usuarias del centro Zubia de Irun tras un encuentro con el corredor Chakib Lachgar, mantiene un programa estable de actividades físico-deportivas adaptadas, promoviendo hábitos saludables, autoestima, participación social y creación de vínculos.

A través de entrenamientos semanales con Bidasoa Atletiko Taldea (BAT), participación en carreras populares y diferentes actividades grupales, Zubia Kirola fomenta valores como la igualdad, el respeto, la cooperación y el sentimiento de pertenencia, consolidándose como una experiencia de gran acogida e impacto positivo en la comunidad.



ENTRENAMIENTO REAL SOCIEDAD

ENTRENAMIENTOS REAL SOCIEDAD

En el marco de la colaboración con la Real Sociedad, personas usuarias de los servicios sociales para la inclusión participan semanalmente en entrenamientos y actividades vinculadas al club, favoreciendo el acceso a espacios y experiencias deportivas que forman parte de la vida comunitaria y relacional del territorio.

La iniciativa utiliza el deporte como herramienta de inclusión, participación y bienestar, generando oportunidades de encuentro, socialización y pertenencia. A través de esta experiencia, se busca acercar dinámicas de "vida normalizada" a personas en situación de vulnerabilidad, reforzando su participación en la comunidad y promoviendo entornos más inclusivos y cohesionados.



FIRMA ACUERDO DE COLABORACIÓN

GIPUZKOA BASKET: DEPORTE Y ECONOMÍA CIRCULAR

Por segundo año consecutivo, mantenemos la colaboración con Gipuzkoa Basket para promover hábitos de consumo más sostenibles y fomentar la reutilización desde el ámbito deportivo y comunitario.

A través de contenedores de recogida instalados en sus instalaciones, personas trabajadoras, deportistas y afición han contribuido a dar una segunda vida a ropa y objetos en desuso, reforzando la economía circular en Gipuzkoa.

Además de impulsar la reutilización, la iniciativa ha servido para sensibilizar sobre nuevas formas de consumo responsable, aprovechando el arraigo social y la capacidad de influencia del club. Todo lo recogido se ha destinado a las tiendas de segunda mano de la Fundación.





DONOSTIATRUK

DONOSTIATRUK, mercadillo mensual de segunda mano celebrado en Donostia, ha celebrado este año su 17º aniversario, consolidándose como un espacio de referencia para fomentar la reutilización, la prevención de residuos y el consumo responsable desde una dimensión comunitaria y participativa.

A lo largo del año se celebraron 11 ediciones, reuniendo a centenares de personas particulares y asociaciones dispuestas a dar una segunda vida a ropa, libros, juguetes, objetos decorativos y otros artículos de uso cotidiano. Además de promover hábitos de consumo más sostenibles, la iniciativa contribuye a dinamizar la economía circular, sensibilizar a la ciudadanía y generar oportunidades de inserción sociolaboral vinculadas a la logística y el comercio.

Gracias a la reutilización de los objetos intercambiados y vendidos, la actividad permitió evitar la emisión de 31 toneladas de CO2, reforzando el impacto ambiental positivo del proyecto y su contribución a una Gipuzkoa más social y circular.



MOZORROTRUK

Mozorrotruk celebró su segunda edición en Tabakalera consolidándose como una iniciativa orientada a promover unos carnavales más sostenibles, participativos e inclusivos a través de la reutilización de disfraces y complementos de segunda mano. El espacio funcionó como punto de venta, intercambio y recogida de disfraces, fomentando nuevas formas de consumo vinculadas a la reutilización, la creatividad y el aprovechamiento de recursos ya existentes.

Además del mercadillo, la iniciativa incorporó talleres abiertos de reparación y transformación textil que permitieron a las personas participantes personalizar y dar una nueva vida a sus disfraces mediante procesos creativos y colaborativos. Mozorrotruk reforzó así la sensibilización en torno al consumo responsable y la economía circular, convirtiendo una celebración popular como el carnaval en una oportunidad para promover hábitos más sostenibles y comunitarios.



TALLERES DE ECONOMÍA CIRCULAR Y MODA SOSTENIBLE

Con intención de convertir las tiendas de segunda mano en espacios de encuentro comunitario, se llevaron a cabo 20 talleres en torno a la economía circular, la reutilización y la moda sostenible —upcycling, reparación, estilismo o colorimetría, entre otros— orientados a acercar nuevos públicos a las tiendas y fomentar hábitos de consumo más responsables y sostenibles.

A través de estas actividades abiertas a la ciudadanía, las tiendas reforzaron su papel como espacios de participación, sensibilización y aprendizaje compartido, promoviendo nuevas formas de relación con el consumo desde una perspectiva más consciente, creativa y circular. Asimismo, el programa contribuyó a visibilizar los itinerarios sociolaborales vinculados a la inclusión social y la economía circular desarrollados en el territorio.

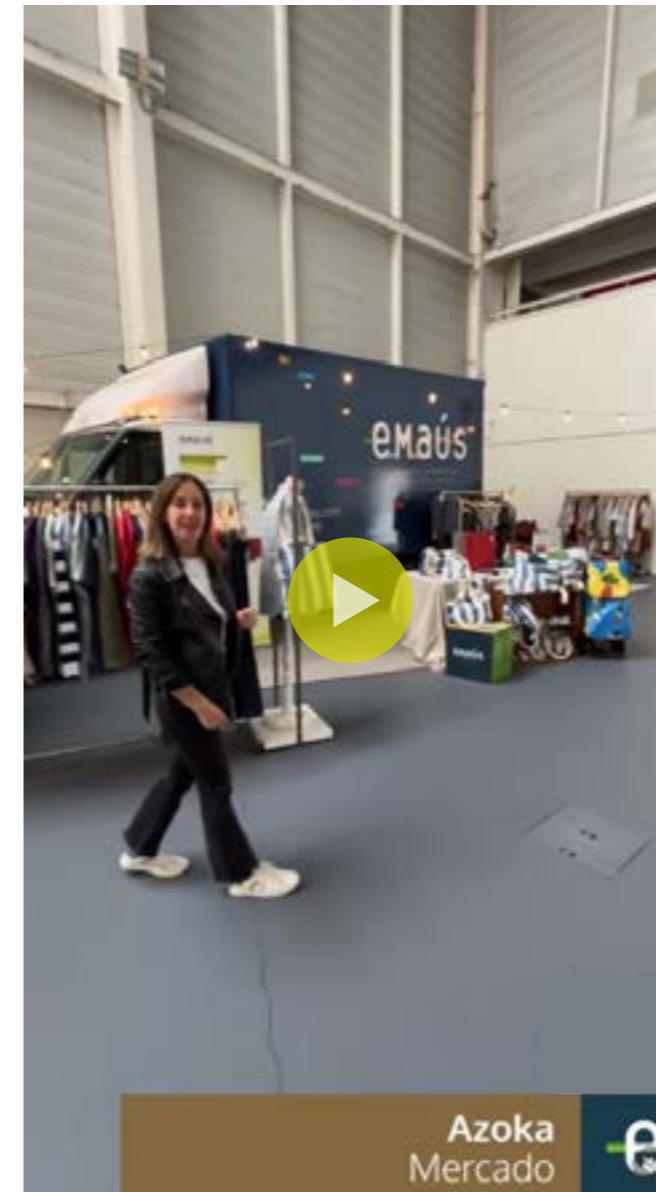




DESFILE DE MODA SOSTENIBLE GK GREEN FASHION

La participación en la X edición del Desfile de Moda Sostenible volvió a poner en valor la reutilización textil como herramienta de transformación ambiental y social. A través de una colección compuesta íntegramente por prendas recuperadas mediante recogidas en vía pública, donaciones y recogidas domiciliarias, se mostró cómo la moda circular puede combinar sostenibilidad, creatividad y calidad estética.

Los estilismos presentados en la pasarela procedían del circuito completo de reutilización desarrollado en el territorio —recogida, tratamiento y venta en tiendas de segunda mano—, visibilizando el impacto positivo de la economía circular y los itinerarios sociolaborales vinculados a la inclusión social. La iniciativa reforzó además la idea de que otra forma de consumir moda es posible, promoviendo una mirada más consciente y responsable frente al desperdicio textil y fomentando modelos de consumo más sostenibles e inclusivos.



FICOPA - BIOTERRA: SOSTENIBILIDAD Y SEGUNDA MANO

Un año más, hemos participado en Bioterra, una de las ferias de referencia en Gipuzkoa en torno a la sostenibilidad y los hábitos de vida responsables. Este espacio nos permite acercar la reutilización y el consumo consciente a nuevos públicos, a través de la venta de productos de segunda mano, especialmente textil y complementos.

En esta edición, además, quisimos dar un paso más en la forma de presentar nuestra propuesta, transformando nuestro camión de recogida en un original espacio de venta y exposición. La iniciativa generó un gran impacto entre las personas asistentes, aumentando la visibilidad y notoriedad de nuestra participación en la feria.

Asimismo, y como en años anteriores, fuimos responsables del acondicionamiento del espacio principal de conferencias "Zero Zabor" mediante mobiliario reutilizado, poniendo en valor las posibilidades de la reutilización también en el diseño y montaje de espacios sostenibles.



BASQUE CIRCULAR SUMMIT: ECONOMÍA CIRCULAR, INNOVACIÓN E INCLUSIÓN

Emaus Gizarte Fundazioa participó en el Basque Circular Summit 2025, uno de los principales encuentros europeos sobre economía circular, celebrado en Bilbao y orientado a impulsar modelos económicos más sostenibles, innovadores e inclusivos.

En el marco del FORUM, la Fundación intervino en diferentes espacios vinculados a la reutilización de electrodomésticos, el derecho a reparar y los retos de la economía social en la gestión de residuos textiles, voluminosos y RAEE, poniendo en valor el papel de la colaboración público-social en la construcción de modelos circulares con impacto ambiental y social.

Además, Emaus Gizarte Fundazioa presentó en la EXPO de Soluciones Circulares varios productos desarrollados en su taller de inserción sociolaboral a partir de materiales reciclados, visibilizando el ecodiseño y el empleo inclusivo como ejes clave para avanzar hacia una economía más circular y equitativa.



BASQUE CIRCULAR SUMMIT, BILBAO



GIPUZKOA

Ingurumena
Medioambiente



CAMPAÑA DE PLAYAS: PLAYA LIMPIA, PLAYA VIVA

La campaña “Playa limpia, playa viva” volvió a recorrer durante el verano distintos municipios del litoral guipuzcoano con el objetivo de fomentar hábitos más sostenibles, responsables e inclusivos en los espacios de ocio. A través de talleres, actividades educativas y dinámicas participativas desarrolladas en Hondarribia, Donostia, Orío, Zarautz, Getaria, Zumaia, Deba y Mutriku, la iniciativa promovió la sensibilización ambiental y el consumo consciente entre personas de todas las edades.

Además del servicio gratuito de préstamo de materiales reutilizables Gauzateka, esta edición incorporó nuevos materiales educativos y acciones orientadas a visibilizar el impacto positivo de la reutilización y el uso compartido de recursos. La campaña reforzó así el papel de las playas como espacios de aprendizaje y participación comunitaria, combinando sostenibilidad ambiental, sensibilización ciudadana e inclusión social.



UIK - CURSOS DE VERANO EHU: MODA Y SOSTENIBILIDAD, LOS RETOS DE LA ECONOMÍA SOCIAL Y CIRCULAR EN EL SECTOR TEXTIL

Emaus Gizarte Fundazioa organizó en los Cursos de Verano de la EHU - UIK 2025 el curso “Moda y sostenibilidad: los retos de la economía social y circular en el sector textil”, un espacio de reflexión y diálogo orientado a abordar los desafíos sociales, ambientales y normativos vinculados a la industria textil.

A través de presentaciones de expertos, una visita a la planta de tratamiento textil de Errenteria y dinámicas participativas, el curso reunió a profesionales, administraciones públicas, entidades sociales y agentes especializados para compartir experiencias y avanzar en modelos de gestión textil más sostenibles, inclusivos y circulares.

La iniciativa reforzó el papel de Emaus Gizarte Fundazioa como agente impulsor de espacios de transferencia de conocimiento, trabajo en red e innovación social vinculados a la economía circular y la transformación comunitaria.



UIK CURSOS DE VERANO, DONOSTIA



PLANTA DE TRATAMIENTO, URNIETA

SEMANA EUROPEA DE PREVENCIÓN DE RESIDUOS

En el marco de la Semana Europea de Prevención de Residuos, Emaus Gizarte Fundazioa organizó y participó en distintas iniciativas de sensibilización y promoción de la economía circular junto a instituciones y agentes del territorio.

La principal acción impulsada por la Fundación fue la organización, junto a Kooperera y con el apoyo del Departamento de Sostenibilidad de la Diputación Foral de Gipuzkoa, de unas jornadas de puertas abiertas en la planta de tratamiento de voluminosos y RAEE de Urnieta. La iniciativa permitió visibilizar los procesos de reutilización, el impacto ambiental positivo de la gestión de residuos y las oportunidades de inserción sociolaboral vinculadas a esta actividad, contando además con la participación de instituciones, entidades del ámbito de la economía circular y centros educativos.

Asimismo, Emaus Gizarte Fundazioa participó en la carpa educativa “GK Recycling”, impulsada por la Diputación Foral de Gipuzkoa, acercando la economía circular y la sostenibilidad a la ciudadanía a través de actividades de sensibilización y aprendizaje práctico.



CAMPAÑA DE ECONOMÍA CIRCULAR EN UROLA KOSTA: REPARA Y REUTILIZA

Bajo el lema “Zuk konpondu, zuk berrerabili”, la comarca de Urola Kosta acogió una campaña comunitaria de sensibilización orientada a fomentar la reparación, la reutilización y el consumo responsable a través de talleres prácticos y mercados de segunda mano desarrollados en Aia, Getaria, Orío, Zarautz y Zumaia.

La iniciativa combinó ferias de ropa y complementos reutilizados con talleres abiertos de reparación textil y pequeños aparatos eléctricos, promoviendo espacios participativos donde la ciudadanía pudo aprender, compartir conocimientos y experimentar alternativas concretas frente al consumo desechable. A través de metodologías basadas en el “aprender haciendo”, la campaña contribuyó a reforzar hábitos más sostenibles y a visibilizar el valor ambiental, social y comunitario de la economía circular y la reutilización.



CAMPAÑA ECONOMÍA CIRCULAR, GETARIA



ASTEKLIMA, HERNANI

SEMANA DEL CLIMA Y LA ENERGÍA DE EUSKADI. “JANTZI HERNANI”

En el marco de la Semana del Clima y la Energía de Euskadi celebrada en Hernani, se desarrolló la campaña “Jantzi Hernani”, una iniciativa orientada a sensibilizar a la ciudadanía sobre el impacto ambiental de la industria de la moda y promover hábitos de consumo más responsables y sostenibles.

La programación combinó talleres prácticos de reparación y autorreparación –costura, reparación de pequeños aparatos eléctricos, bicicletas o restauración de mobiliario– con acciones de sensibilización en el espacio público mediante la exposición de prendas reutilizadas en distintos equipamientos municipales. A través de estas actividades, la campaña fomentó la reutilización, la prevención de residuos y el empoderamiento ciudadano desde una perspectiva participativa y comunitaria, reforzando el compromiso colectivo con la economía circular y la transición ecológica.



PARTICIPACIÓN

ELKARBIDEAK

ElkarBideak impulsa procesos de inclusión social y participación comunitaria a través de medios de comunicación comunitarios promovidos por personas en situación o riesgo de exclusión social. El programa da continuidad a experiencias como la revista Uba Bidetik en Gipuzkoa y la radio Ganbara Gizarte Irratia en Bizkaia, generando espacios de expresión, aprendizaje colectivo y construcción compartida de relatos.

A través de herramientas vinculadas a la comunicación comunitaria, el proyecto fortalece habilidades comunicativas, fomenta el intercambio de saberes y favorece la participación activa de las personas participantes en la vida comunitaria. Además, la creación de la Escuelita de Comunicación Social permitió ampliar estos procesos mediante micro-píldoras formativas y espacios de interaprendizaje orientados a reforzar la sensibilización ciudadana y la construcción de narrativas más inclusivas y diversas.



EXPERIENCIAS TRANSFORMADORAS EN LA COMUNIDAD

BIDEGURUTZEAN II

La segunda fase del proyecto BideGurutzean da continuidad a un proceso orientado a fortalecer la colaboración entre organizaciones vinculadas al trabajo con población migrante, la sostenibilidad ambiental y la defensa de los derechos humanos. El proyecto impulsa espacios de encuentro, aprendizaje mutuo y construcción colectiva entre agentes sociales diversos, con el objetivo de explorar nuevas formas de participación comunitaria y cohesión territorial.

A partir del acompañamiento a distintas experiencias comunitarias, la iniciativa promueve procesos de participación social desde una perspectiva intercultural, sostenible e inclusiva, favoreciendo la creación de redes y dinámicas colaborativas orientadas a reforzar la convivencia y el compromiso comunitario en el territorio.



HAZIGUNEAK: CULTURA COMUNITARIA PARA LA TRANSFORMACIÓN ECOSOCIAL

Haziguneak impulsa procesos comunitarios orientados a fortalecer comunidades más inclusivas, sostenibles y feministas en Bizkaia, promoviendo la participación activa, la educación popular y la cultura comunitaria como herramientas de transformación social.

A través de procesos de formación-acción, espacios de reflexión compartida y dinámicas de articulación territorial, el proyecto trabaja el fortalecimiento de capacidades individuales y colectivas para la promoción y defensa de los derechos humanos desde una mirada feminista, ecologista e interseccional. La iniciativa busca impulsar una ciudadanía más crítica y corresponsable, reforzando los vínculos entre comunidad, sostenibilidad de la vida y participación social.

Desde esta perspectiva, Haziguneak contribuye a generar procesos de activación comunitaria e incidencia pedagógica alineados con la Agenda 2030 y el Desarrollo Humano Sostenible, favoreciendo comunidades más cohesionadas, participativas y comprometidas con la justicia social y ambiental.



VIDEO RESUMEN HAZIGUNEAK

ELKARTU: TEJIENDO COMUNIDAD FRENTE A LAS SOLEDADES

Elkartu impulsa procesos comunitarios orientados a prevenir las soledades no deseadas y fortalecer la cohesión social a través de la cultura, la participación y la creación colectiva en Derio y la comarca de Txorierrri.

El proyecto promueve espacios de encuentro intergeneracional e intercultural entre personas en situación de vulnerabilidad, utilizando el teatro, la música y la creación artística con materiales reciclados como herramientas para favorecer la participación y la construcción de vínculos comunitarios.

Los procesos de co-creación culminan en un pasacalle comunitario integrado en las fiestas populares de Derio, reforzando su carácter inclusivo y participativo.



HAZI ETA GARATU: PROMOVRIENDO EL DESARROLLO SOSTENIBLE COMUNITARIO Y LA INCLUSIÓN EMANCIPADORA DE TODAS LAS PERSONAS

El proyecto impulsa procesos de transformación comunitaria en torno a la sostenibilidad ambiental y la inclusión, promoviendo la participación ciudadana, el trabajo en red y la activación de agentes locales en Derio.

A través de dinámicas de cultura comunitaria, procesos participativos y espacios de encuentro intergeneracional, la iniciativa ha trabajado la construcción colectiva de narrativas, la reflexión sobre el cambio climático y el fortalecimiento de vínculos comunitarios desde una mirada inclusiva y transformadora.

El proyecto culmina con acciones de devolución comunitaria y socialización de aprendizajes, consolidando redes de colaboración y sentando bases para la continuidad y replicabilidad de los procesos impulsados en el territorio.



Acompañamiento a la inclusión

3.2.

Acompañamos a las personas en su proceso de inclusión y socialización a través de servicios sociales, formación, e itinerarios sociolaborales en el marco de la economía circular.

Somos referentes en el ámbito de los servicios sociales para la inclusión social, trabajando de la mano con la administración y ofreciendo servicios de valoración y acompañamiento a personas en situación o riesgo de exclusión social. Contamos para ello con servicios de acogida nocturna y atención diurna; programas y servicios de acompañamiento e intermediación comunitaria; y centros residenciales y viviendas con apoyo. Innovamos en nuevos servicios y modelo de atención para mejorar el acompañamiento desde una mirada comunitaria.

Ofrecemos formación para el desarrollo de competencias generales y específicas relacionadas con las Green Skills.

A través de la economía circular, generamos oportunidades de inserción laboral a personas con dificultades para el acceso al mercado laboral ordinario, además de contribuir al fomento de la propia economía circular. Generamos 46 puestos de inserción a los que acompañamos para que, tras el periodo de estancia con nosotros, puedan acceder a un puesto de trabajo en las empresas del entorno.

Servicios sociales para la inclusión

3.2.1.

En colaboración con diferentes administraciones públicas, diseñamos y gestionamos programas y servicios para acompañar a personas en situación de vulnerabilidad y exclusión social en su proceso de inclusión, a través de los servicios sociales para la inclusión, con el fin de favorecer el desarrollo de la persona, su integración, el ejercicio de su ciudadanía activa y participación en el entorno y, en general, mejorar su calidad de vida.

RETOS

Avanzar en un Modelo de Atención Integrada para la mejora de la calidad de vida de las personas basado en principios de personalización.

Identificación de necesidades actuales y diseño de recursos o metodologías que permitan dar respuesta a la complejidad.

Fomentar y desarrollar el modelo de ecosistemas locales de apoyos y comunitarios.

Cuidado de las profesionales.

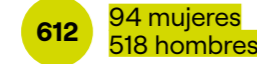


Servicios que ofrecemos

SERVICIO DE APOYO A LA VALORACIÓN Y DIAGNÓSTICO DE LA SITUACIÓN DE EXCLUSIÓN SOCIAL

Departamento de Cuidados y Políticas Sociales
Diputación Foral de Gipuzkoa.

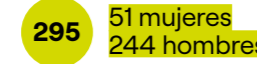
Total personas atendidas:



SEFAC: SERVICIO FORAL DE APOYO COMARCAL (BIDASOA, BURUNTZALDEA, DONOSTIA, OARSOALDEA, UROLA KOSTA)

Departamento de Cuidados y Políticas Sociales
Diputación Foral de Gipuzkoa.

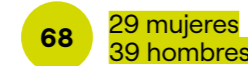
Total personas atendidas:



SERVICIO DE INTERVENCIÓN SOCIOEDUCATIVA Y PSICOSOCIAL

Ayuntamiento de Errenteria

Total personas atendidas:



+ Viviendas de atención temporal

CENTROS DE ACOGIDA NOCTURNA:

Ayuntamiento de Irun
- Zubia
Ayuntamiento de Zarautz
- Etxetik

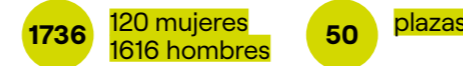
Total personas atendidas:



SERVICIO DE ATENCIÓN DIURNA:

Ayuntamiento de Irun
- Zubia

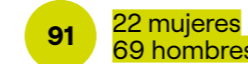
Total personas atendidas:



CENTROS DE DÍA PARA ATENDER NECESIDADES DE INCLUSIÓN SOCIAL

Departamento de Cuidados y Políticas Sociales
Diputación Foral de Gipuzkoa:
- Donostia (Aiete)
- Irun
- Zarautz
Departamento de empleo, cohesión social e igualdad
Diputación Foral de Bizkaia:
- Derio (PAI Bitartean)

Total personas atendidas:



CENTROS RESIDENCIALES PARA ATENDER A PERSONAS EN SITUACIÓN DE EXCLUSIÓN SOCIAL

Departamento de Cuidados y Políticas Sociales
Diputación Foral de Gipuzkoa:
- Donostia (Uba, Munto)
- Pasaia (Portuenea, Itsas – etxea)
Departamento de Empleo, Cohesión Social e Igualdad
Diputación Foral de Bizkaia:
- Gamiz (PAI Bitartean)

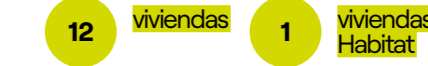
Total personas atendidas:



VIVIENDAS CON APOYOS

Departamento de Cuidados y Políticas Sociales
Diputación Foral de Gipuzkoa:
- Arrasate
- Beasain
- Donostia
- Errenteria
- Idiazabal
- Zarautz
Departamento de Empleo, Cohesión Social e Igualdad
Diputación Foral de Bizkaia:
- Erandio

Total personas atendidas:



DIAGNÓSTICO COLABORATIVO DE NECESIDADES Y CAPACIDADES PARA LA INCLUSIÓN SOCIAL

Durante 2025 se han desarrollado procesos de diagnóstico colaborativo en distintos territorios con el objetivo de analizar las necesidades de apoyo de las personas en situación o riesgo de exclusión social, así como identificar las capacidades y activos comunitarios existentes para dar respuesta a dichas necesidades. Estos procesos se orientan al diseño de estrategias locales, desde un enfoque de atención integrada, colaborativa y con base comunitaria.

BURUNTZALDEA

Se ha llevado a cabo un diagnóstico a nivel comarcal por encargo del Departamento de Cuidados y Políticas Sociales de la Diputación Foral de Gipuzkoa, orientado a generar una base compartida de conocimiento y a impulsar la articulación de un ecosistema de inclusión social entre los diferentes agentes del territorio.

PASAIA

Se ha desarrollado un diagnóstico a nivel municipal, promovido por el Ayuntamiento de Pasaia, con el objetivo de analizar la realidad local y sentar las bases para el diseño de una estrategia municipal de atención a la exclusión social y residencial.



PRINCIPALES RESULTADOS

Elaboración de un mapa inicial de agentes en los territorios

Participación de 52 profesionales de servicios sociales, sistemas públicos y entidades del Tercer Sector

Dinamización de 4 talleres grupales con agentes locales

Realización de 23 entrevistas a personas en situación de riesgo o exclusión social

Recogida de información a través de 35 cuestionarios a profesionales

Formación para el empleo

Disponemos de tres centros de formación acreditados por Lanbide ubicados en Arrasate, Donostia e Irun. En estos espacios ofrecemos formación con el claro objetivo de la mejora de la empleabilidad de las personas participantes, incidiendo no solo en la adquisición de contenidos, sino también en una reflexión personal que provoque la adquisición de capacidades que permitan un desarrollo de habilidades y actitudes vinculadas a la inserción sociolaboral.

RETOS

Adaptación de la formación a las nuevas demandas del mercado laboral.

Articulación entre formación, inserción y empleo real.

Inclusión de perfiles con múltiples barreras de acceso al empleo.

INDICADORES DE IMPACTO

411 personas en formación
126 mujeres 285 hombres

65 personas acompañadas en empresas de inserción
28 mujeres 37 hombres

ACCIONES FORMATIVAS LLEVADAS A CABO

LANBIDE - Formación para el empleo personas desempleadas 2025 – 2026

ARRASATE

- Competencias personales para el empleo **(FCO007)**
- Competencias digitales **(FCOI0001OV)**
- Competencias clave previa a certificados de profesionalidad nivel 1 - Castellano, matemáticas e informática. **(FCOV0005OV)**
- Formación previa a certificados de profesionalidad de nivel 1: tareas básicas de limpieza de instalaciones **(SSCI0002OV)**

DONOSTIA

- Competencias personales para el empleo **(FCO007)**
- Formación previa a certificados de profesionalidad de nivel 1: familia profesional textil, confección y piel **(TCPF0001OV - FCO007)**
- Competencias digitales **(FCOI0001OV)**
- Competencias clave previa a certificados de profesionalidad nivel 1 **(FCOV0005OV)**

IRUN

- Sensibilización en materia de sostenibilidad **(FCOA07)**
- Habilidades socio-laborales básicas para la empleabilidad **(FCO00004OV)**
- Competencias personales para el empleo **(FCO007)**
- Formación previa a certificados de profesionalidad de nivel 1: familia profesional textil, confección y piel **(TCPF0001OV)**
- Competencias digitales **(FCOI0001OV)**
- Competencias clave nivel 2 para certificados de profesionalidad sin idiomas **(FCOV27)**
- Competencias clave previa a certificados de profesionalidad nivel 1 **(FCOV0005OV)**

LANBIDE - Proyectos singulares

- Limpieza de superficies y mobiliario en edificios y locales (CP) **(O_SSCM0108)**

MODELO DE ATENCIÓN DE ITINEARIOS INTEGRALES PERSONALIZADOS PARA LA INSERCIÓN SOCIO-LABORAL

El proyecto tiene como objetivo mejorar la **inserción laboral de personas vulnerables en Euskadi mediante itinerarios integrales y personalizados, centrados en la persona y vinculados a la economía circular**. Actualmente, se están desarrollando cuatro pilotos comarcales que implementan tres itinerarios formativos y laborales en logística, tratamiento y comercialización de residuos, promoviendo la colaboración entre Lanbide, entidades locales, agentes del tercer sector y empresas.

El modelo se articula en cinco fases: diagnóstico, formación, plataforma digital, coordinación interinstitucional y comunicación. Se espera que al menos 80 de las 120 personas participantes completen los itinerarios, contribuyendo a una mayor inclusión sociolaboral, la reducción de la fragmentación institucional y el impulso del empleo verde.



ELKARREKIN - LANEAN

Programa para la promoción del empleo y la inserción socio-laboral "Elkar-ekin lanean" de la Diputación Foral de Gipuzkoa. Programas de capacitación y Acompañamiento desarrollados en colaboración de las Agencias de Desarrollo comarcales y otros agentes que operan en cada una de las comarcas.

Bidasoa: proyecto en colaboración entre Bidasoa activa y las entidades Asociación Pedagógica Mendibil, Irungo La Salle, Emaús Fundación Social, Fundación Secretariado Gitano, Katea Legaia y IEFPS Bidasoa como entidades participantes dentro del proyecto "Bidalan 25/26", objeto del convenio suscrito entre la Diputación Foral de Gipuzkoa y la Agencia de Desarrollo del Bidasoa S.A. (en adelante Bidasoa activa-Bidasoa bizirik), dentro de la estrategia «Elkar-EKIN Lanean».

- Actividades auxiliares de comercio (CP)

Debagoiena: Mancomunidad de Debagoiena, Escuela Politécnica Superior Mondragón, Formación Profesional Miguel Altuna.

- Instalaciones eléctricas (Modulo Formativo)



INTERVENCIÓN EN LOS PROCESOS DE ACOMPAÑAMIENTO Y TRÁNSITO AL NUEVO EMPLEO EN EMPRESAS DE INSERCIÓN

El objetivo del proyecto es generar acciones profesionales de acompañamiento que se centren en aquellos aspectos que mejoren y favorezcan la empleabilidad de los/as trabajadoras con el objetivo claro de que en un máximo de 3 años accedan a un puesto en el mercado laboral ordinario.

En el proyecto se planteaban 3 objetivos que apoyen la intervención y el acompañamiento en los procesos de inserción de las personas:

Objetivo 1: Elaborar y adecuar los itinerarios individualizados a las características de cada persona.

Objetivo 2: Mejorar las oportunidades de empleo de los/as participantes creando relaciones con el tejido empresarial de las comarcas y ajustando sus competencias, capacidades y preferencias a la oferta real.

Objetivo 3: Sensibilizar a las empresas del potencial y del talento de las personas trabajadoras de las EEII.

Resultados e impacto:

- 45 personas atendidas
- 34 personas han recibido formación para la mejora de su empleabilidad al finalizar el proyecto.
- 5 personas acceden a un empleo

Itinerarios Sociolaborales en empresas de inserción

Contamos con dos empresas de inserción, cuyo objeto social es el acompañamiento y la inserción sociolaboral de personas desempleadas en situación o riesgo de exclusión social, con especiales dificultades para acceder al mercado de trabajo. A lo largo del periodo de contratación en el que se hace un seguimiento individualizado, las personas participantes adquieren competencias clave y herramientas prácticas que las preparan para su integración en el mercado laboral, generando así perfiles cualificados para trabajar en diferentes sectores vinculados a la economía circular.

RETOS

La promoción de la reutilización frente al reciclaje.

El dimensionamiento de los recursos para garantizar la gestión adecuada de estos flujos en Gipuzkoa.

La adecuación a las normativas y marcos regulatorios que están en proceso de implementación.

La digitalización para garantizar la trazabilidad.

La investigación e innovación para la optimización de los procesos de tratamiento para aumentar las tasas de reutilización.

ÁREAS DE ACTUACIÓN DE LOS ITINERARIOS:

LOGÍSTICA - RECOGIDAS

Actualmente **operamos en 3 mancomunidades de Gipuzkoa (Debagoiena, Tolosaldea y Urola Kosta)**, cubriendo un total de 41 municipios. Asimismo, prestamos servicio de **recogida domiciliaria en 22 municipios del territorio**. Para ello disponemos de **una flota compuesta por 10 camiones y una furgoneta**.

TRATAMIENTO

La correcta preparación para la reutilización requiere un tratamiento previo, específico para cada tipo de residuos: textil, voluminoso y RAEE. **Contamos con 3 plantas de tratamiento: dos gestionadas a través de una UTE con Kooperera, en Erreterria y Urnieta; y una tercera en Arrasate**, que gestionamos de manera independiente.

TIENDAS DE SEGUNDA MANO

Disponemos de **6 tiendas de segunda mano en Donostia (2), Irun, Erreterria, Hernani y Arrasate**. Estos espacios no solo cumplen una función comercial, sino que también actúan como lugares de encuentro, formación y dinamización comunitaria.

COSTURA

En el marco de nuestro enfoque centrado en la reutilización, la reparación textil ocupa un lugar clave. Contamos con **un itinerario específico dedicado a la costura y al upcycling**, promoviendo la economía circular.

MANTENIMIENTO

En colaboración con EDE Fundazioa, y mediante la empresa de inserción Suspertu, disponemos de un itinerario de inserción de mantenimiento que presta servicios de **pintura, electricidad, carpintería, fontanería y pequeñas reparaciones de mobiliario y enseres**.

LIMPIEZA

También **en colaboración con EDE Fundazioa, a través de la empresa de inserción Suspertu**, contamos con un itinerario de limpieza que ofrece **servicios de limpieza habituales y extraordinarios**.

SALIDAS PROFESIONALES

Logística: conductor/a de camión y repartidor/a

Almacén: carretillero/a, embalador/a, etiquetador/a, operario/a

Comercio: dependiente/a, atención al cliente, cajero/a, reponedor/a

Costura: costurero/a, operario/a en fábrica textil

Limpieza: cristalero/a, personal de limpieza

Mantenimiento: auxiliar, operario/a, montador/a, reparador/a

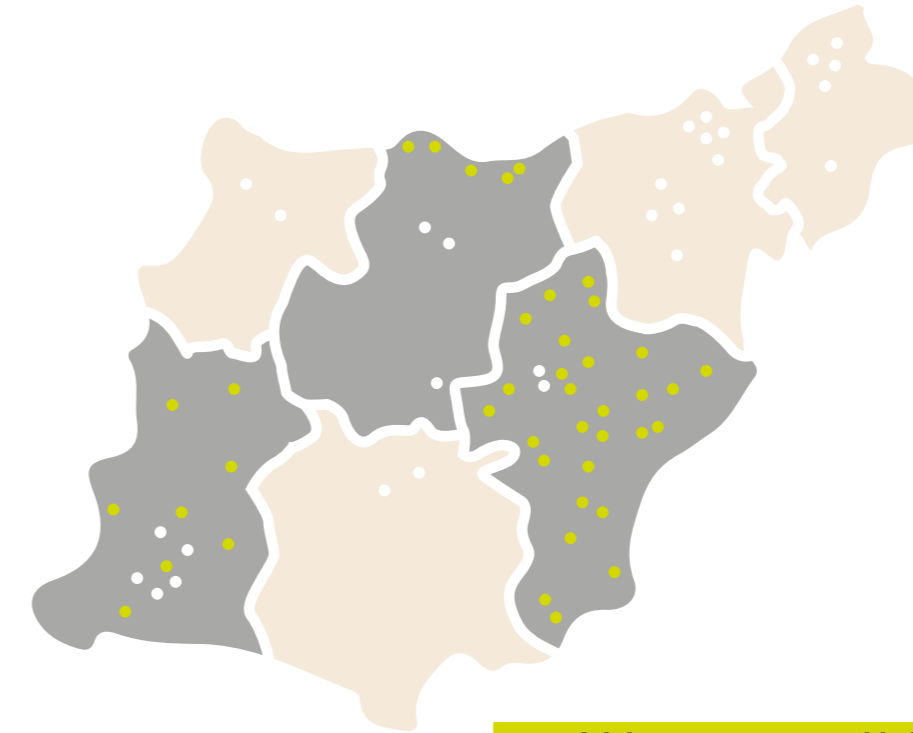
Logística Recogidas

En 2025 hemos mantenido el **foco en mejorar la recogida y aumentar la reutilización**, especialmente a través del servicio domiciliario, clave para elevar la calidad del material recogido.

Contamos para ello con **10 camiones 1 furgoneta**.



ÁREA GEOGRÁFICA



41 municipios en 3 mancomunidades
22 munipios en recogida domiciliaria

ÁREA GEOGRÁFICA

Mancomunidades

Debagoiena

Antzuola, Aretxabaleta, Arrasate, Bergara, Elgeta, Eskoriatza, Leintz Gatzaga, Oñati

Tolosaldea

Abaltzisketa, Aduna, Albiztur, Alegi, Alkiza, Amezketa, Andoain, Anoeta, Asteasu, Atzo, Baliarrain, Belauntza, Berastegi, Berrobi, Billabona, Elduain, Gaztelu, Hernialde, Ibarra, Ikaztegieta, Irura, Larraul, Leaburu, Lizartza, Orendain, Orexa, Tolosa, Zirzurkil

Urola Kosta

Aia, Getaria, Orio, Zarautz, Zumaia

Recogidas domiciliarias

Andoain, Aretxabaleta, Arrasate, Bergara, Billabona, Donostia, Errenteria, Eskoriatza, Hendaia, Hernani, Hondarribia, Irun, Lasarte, Lezo, Oiartzun, Orio, Oñati, Pasaia, Tolosa, Usurbil, Zarautz, Zizurkil

IMPACTO GENERADO

EMPLEO INCLUSIVO

23 personas contratadas en puestos de inserción

MEDIO AMBIENTE

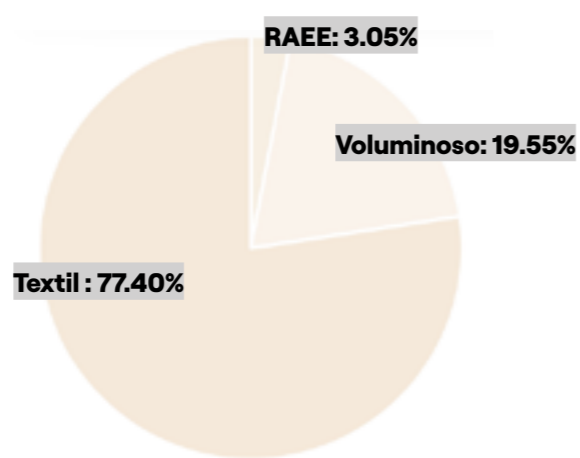
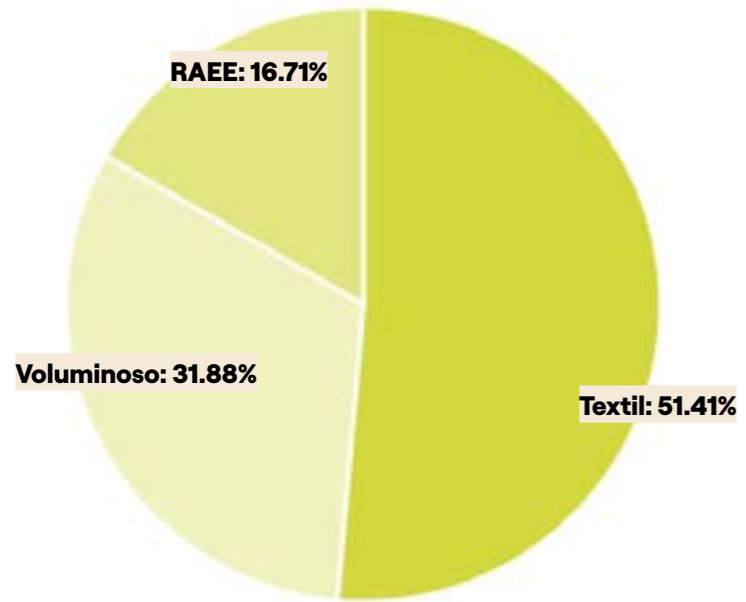
2.359.955kg recogidos

- Ahorro de agua: 23.600.000 Litros
- No emisiones de CO2: 4.720.000 Kg

TOTAL RECOGIDO:
2.359.955Kg

TOTAL REUTILIZADO:
831.945Kg

DATOS DE RECOGIDA Y REUTILIZACIÓN



TOTAL RECOGIDO: 2.359.955Kg

Textil: 51.41%
Voluminoso: 31.88%
RAEE: 16.71%

TOTAL REUTILIZADO: 831.945Kg
(35%) de lo recogido

Textil : 77.40%
Voluminoso: 19.55%
RAEE: 3.05%

	RECOGIDO	PORCENTAJE	REUTILIZADO	PORCENTAJE
TOTAL	2.359.955Kg	100%	831.945Kg	100%
TEXTIL	1.213.275Kg	51,41%	643.956Kg	77,40%
VOLUMINOSO	752.303Kg	31,88%	162.622Kg	19,55%
RAEE	394.377Kg	16,71%	25.367Kg	3,05%



Tratamiento

La Unión Temporal de Empresas (UTE) entre Emaus Gizarte Fundazioa y Koopera gestiona actualmente más de 2.400 toneladas anuales de residuos (textiles, voluminosos y RAEE) en 2 plantas ubicadas en Erreterria y Urnieta, con más de 4.000 m² de infraestructuras.

LOGROS DESTACADOS

- Activación de un modelo conjunto eficiente y replicable.
- Impulso de la reutilización con enfoque productivo y social.
- Mayores oportunidades para itinerarios sociolaborales de inserción ligados al tratamiento de residuos.

APRENDIZAJES Y RETOS

- Coordinación operativa y armonización de culturas organizativas.
- Adaptación a las normativas fiscales y administrativas cada vez más exigentes.
- Avance en la industrialización

IMPACTO GENERADO

EMPLEO INCLUSIVO

10 personas contratadas en puestos de inserción

MEDIO AMBIENTE

1.569.235 Kg tratados

- Ahorro de agua: 3.923.087.500 Litros
- No emisiones de CO₂: 3.923.087 Kg



Video presentación UTE Emaus Gizarte Fundazioa - Koopera

Venta de Segunda mano

Contamos actualmente con **seis tiendas** de segunda mano en Gipuzkoa: Arrasate, Donostia (2), Errenteria, Hernani e Irun. **En 2025 hemos dado un paso importante en el proceso de transformación y nuevo posicionamiento de nuestra red de tiendas.** Este cambio forma parte de la nueva estrategia 2024-2026, que pone el foco en el fomento del consumo responsable, la economía circular y el empleo inclusivo, y plantea una renovación integral de estos espacios para convertirlos en verdaderos puntos de encuentro comunitario.

En el marco de esta nueva etapa, **nuestras tiendas están siendo repensadas y acondicionadas como espacios vivos que integran la venta con actividades sociales, culturales y educativas:** talleres, charlas, exposiciones y acciones con agentes locales impulsan la participación ciudadana y refuerzan nuestro compromiso con un modelo de consumo más consciente, justo y sostenible.

El objetivo final es consolidar nuestras tiendas como referentes en economía social y circular en el territorio, y generar mayores oportunidades para los itinerarios sociolaborales.

TIENDAS DE SEGUNDA MANO

Textil, calzado, bazar, muebles, libros, juguetes, brocante y aparatos eléctricos y electrónicos (RAEE).



ARRASATE

Bidekurtzeta 2
1000m²



DONOSTIA I

Plaz. Centenario 3
400m²



DONOSTIA II

Easo 81
332m²



ERRETERIA

Avd. Navarra 25-27
275m²



HERNANI

Latsunbe 10
658m²



IRUN

Auzolan 44
900m²

IMPACTO GENERADO

EMPLEO INCLUSIVO

23 personas contratadas en puestos de inserción

MEDIO AMBIENTE

246.369 productos reutilizados vendidos

- Ahorro de agua: 1.968.000 Litros
- No emisiones de CO2: 4920 Kg

Costura

La línea de costura de Emaus Gizarte Fundazioa transforma residuos en recursos mediante la reutilización de materiales como lonas publicitarias, moquetas feriales y tejidos industriales en desuso.

En su taller de confección, estos materiales se convierten en complementos de moda, productos de oficina y merchandising personalizado, generando empleo inclusivo para personas en situación o riesgo de exclusión social.

Además, se ofrece a las empresas la posibilidad de crear productos personalizados a partir de sus propios residuos, fomentando la sostenibilidad, la economía circular y el compromiso social.

IMPACTO GENERADO

EMPLEO INCLUSIVO

1 persona contratada en puesto de inserción

MEDIO AMBIENTE

1.830Kg material reciclado

- Ahorro de agua: 718.092 Litros
- No emisiones de CO2: 6661 Kg

TRABAJOS REALIZADOS

San Sebastian Shops: confección de 400 bolsas de compra elaboradas a partir de lonas publicitarias reutilizadas, destinadas a su distribución entre el comercio local y la ciudadanía.

Departamento de Sostenibilidad de la Diputación Foral de Gipuzkoa, Festival de Cine de San Sebastián y Spanset: confección de 1.200 bolsas recicladas a partir de la alfombra roja del Festival, destinadas a facilitar el reparto de alimentos a personas en situación de vulnerabilidad a través del Banco de Alimentos.

Ihobe: elaboración de 1.200 artículos personalizados – estuches y porta-bocadillos– fabricados mediante la reutilización de materiales publicitarios.

Grupo Spri: confección de 300 estuches realizados a partir de materiales reutilizados de campañas y soportes publicitarios.

También se atendieron pedidos de entidades como **Instituto Tecnocreativo, Gipuzkoa Basket, Nafarco, Eventokia, Ayuntamiento de Arrasate, Digitarte, el Colegio Oficial de Médicos de Gipuzkoa (COMGI) o Irizar**, entre otras, todas ellas alineadas con la reutilización de residuos y la generación de empleo inclusivo.



Mantenimiento

El área de mantenimiento ofrece un servicio básico dirigido a cubrir necesidades habituales de organizaciones públicas y privadas, así como de hogares, mediante pequeñas reparaciones, actuaciones de mejora y servicios de atención general. Se trata de intervenciones que, en muchas ocasiones, quedan fuera de los circuitos convencionales.

A través de esta actividad, se generan oportunidades de inserción sociolaboral vinculadas a tareas de mantenimiento y acompañamiento técnico básico, favoreciendo la adquisición de competencias prácticas y la mejora de la empleabilidad de las personas participantes.

Parte de los contratos de mantenimiento se desarrollan bajo la marca Konpongi, fruto de la colaboración entre EDE Fundazioa y su empresa de inserción Suspertu, reforzando así el trabajo en red y la cooperación entre entidades del territorio.

CLIENTES:

- Agifes
- Atzegi
- Hurkoa
- Kolore Guztiak

IMPACTO GENERADO

EMPLEO INCLUSIVO

2 personas contratadas en puestos de inserción



Limpieza

El itinerario de limpieza ofrece una formación práctica y orientada al empleo en servicios de limpieza, tanto habituales como extraordinarios.

A través de la actividad desarrollada en nuestra empresa de inserción, las personas participantes adquieren competencias profesionales en limpiezas generales, limpiezas periódicas programadas y servicios a demanda, favoreciendo así su capacitación y acceso al mercado laboral en un sector con amplias oportunidades de empleo.

La actividad da respuesta a las necesidades de mantenimiento y limpieza de entidades públicas y privadas, prestando servicios tanto de carácter puntual como recurrente.

Durante el último periodo, esta área ha continuado consolidando su actividad ampliando su red de colaboración. Además de mantener relaciones estables con entidades como

CLIENTES:

- Cruz Roja
- EDE Fundazioa
- Hirube

IMPACTO GENERADO

EMPLEO INCLUSIVO

3 personas contratadas en puestos de inserción



Proyectos de innovación e investigación



Mantenemos un firme compromiso con la innovación y la mejora continua, participando activamente en proyectos de innovación e investigación.

En 2024, hemos desarrollado 7 proyectos destacados en distintos niveles —europeo, estatal y autonómico— que consolidan nuestro trabajo en estas áreas clave:

MODELO DE ATENCIÓN DE ITINEARIOS INTEGRALES PERSONALIZADOS PARA LA INSERCIÓN SOCIO LABORAL

El proyecto tiene como objetivo mejorar la **inserción laboral de personas vulnerables en Euskadi mediante itinerarios integrales y personalizados, centrados en la persona y vinculados a la economía circular**. Actualmente, se están desarrollando cuatro pilotos comarcales que implementan tres itinerarios formativos y laborales en logística, tratamiento y comercialización de residuos, promoviendo la colaboración entre Lanbide, entidades locales, agentes del tercer sector y empresas.

El modelo se articula en cinco fases: diagnóstico, formación, plataforma digital, coordinación interinstitucional y comunicación.

Durante el 2025, han participado 131 personas en total: 71 hombres y 60 mujeres, que han completado sus itinerarios socio-laborales con acciones de formación. Cinco de estas personas han accedido a una experiencia laboral, con una duración de 5 meses, para la mejora de competencias en el puesto de trabajo

CENTROS PARA LA REUTILIZACIÓN TEXTIL Y RAEE

El proyecto impulsa la economía circular en Euskadi mediante la recogida, tratamiento y comercialización de residuos textiles y de aparatos eléctricos y electrónicos (RAEE), con el doble objetivo de dar cumplimiento a la normativa europea de residuos y generar empleo de calidad para personas en situación o riesgo de exclusión. A partir de una experiencia acumulada de años en el sector, se ha diseñado un plan que combina la ampliación de la capacidad operativa con la digitalización, la inversión en equipamiento y la formación especializada. El proceso se desarrolla en tres fases —diseño, pilotaje e implantación a gran escala— e incorpora además una estrategia transversal de sensibilización ciudadana y trazabilidad de residuos. **Con ello, se busca reducir el impacto ambiental de sectores altamente contaminantes como el textil y responder al crecimiento exponencial de los RAEE, generando nuevas oportunidades económicas y sociales desde un enfoque local.**

Más información sobre estos y otros proyectos en el apartado "proyectos" de nuestra web

www.emaus.com

SMARTEKO

Desarrolla plataformas digitales que permitirán la creación de Pasaportes Digitales de Producto, facilitando la recopilación estructurada y segura de datos, la trazabilidad a lo largo de la cadena de valor y el cálculo de indicadores de sostenibilidad. Pretende anticiparse a las normativas europeas y generar beneficios como la mejora del ecodiseño, la eficiencia de materiales y energía, y nuevas oportunidades circulares.



CORTEX

Impulsa el ecodiseño textil a través del desarrollo experimental de nuevos materiales sostenibles. Se validan hilos termofusibles bio-basados y adhesivos reversibles que permiten separar y reutilizar componentes de las prendas, facilitando su reciclaje. El proyecto incluye el diseño de materiales, protocolos de separación "según demanda", viabilidad industrial y validación en entorno real.



EKOMATCH, MATCHMAKING INTELIGENTE DE RESIDUOS

Proyecto de investigación industrial orientado a impulsar la economía circular en Euskadi mediante el desarrollo de una plataforma digital capaz de identificar sinergias entre empresas generadoras de residuos y entidades capaces de reutilizarlos o valorizarlos como materias primas secundarias.

Emaus Gizarte Fundazioa participa aportando su experiencia en gestión y valorización de residuos, contribuyendo a identificar nuevas oportunidades de reutilización y aprovechamiento eficiente de recursos.



WEEELOOP

Desarrolla un sistema innovador para la gestión circular de RAEE, centrado en la recuperación de materiales y componentes de placas de cocina, alcanzando una tasa del 90%. Participan entidades clave de la cadena de valor como ECOLEC, Circular Replay, Éxxita, Copreci y Emaus Gizarte Fundazioa.

Otros retos estratégicos



EUSKARA

El compromiso con nuestro entorno se traduce también en el reconocimiento, cuidado e impulso de su cultura, siendo la lengua uno de sus pilares fundamentales. En este sentido, Emaus Gizarte Fundazioa entiende el euskera como una herramienta clave para fortalecer la cohesión comunitaria, la participación y el arraigo territorial.

En esta nueva etapa, la Fundación está dando pasos para garantizar una presencia prioritaria y activa del euskera en su vida cotidiana, tanto en la comunicación interna y externa como en los diferentes espacios de trabajo, atención y relación con la comunidad.

Para ello, se ha definido un proceso específico y se está conformando un equipo transversal de trabajo que impulse la incorporación progresiva del euskera en la organización, promoviendo dinámicas, herramientas y acciones que favorezcan su uso y normalización desde una perspectiva participativa y compartida.

IGUALDAD Y EQUIDAD

Construir una sociedad más justa, cohesionada e inclusiva exige situar la igualdad y la equidad en el centro de nuestra acción.

Al igual que en el ámbito del Euskera, en esta nueva etapa hemos creado un proceso específico orientado a promover la igualdad y la equidad e integrar de forma orgánica estos valores en el conjunto de la organización y en sus relaciones externas. Este proceso cuenta también con un equipo transversal que se encuentra actualmente en fase de desarrollo.

En 2025 se ha avanzado en esta línea realizando el estudio y plan Pro-equidad 2025-2029 de la Fundación.

Comunicación y sensibilización



COMUNICACIÓN: NUEVA IMAGEN Y MAYOR POSICIONAMIENTO

La comunicación continúa desempeñando un papel fundamental en la misión de Emaus Gizarte Fundazioa de generar transformación social e influir en un cambio de mirada en la sociedad.

Durante este año se ha consolidado el proceso de renovación iniciado en 2024, culminando en diciembre con la puesta en marcha definitiva de la nueva página web de la Fundación. El nuevo sitio web responde a un posicionamiento más alineado con la estrategia actual de la organización, mejorando la estructura, los contenidos y la capacidad de conectar con diferentes públicos.

Asimismo, en diciembre se llevó a cabo la renovación de la identidad visual de la Fundación, apostando por una imagen más fresca, cercana y actual, coherente con la nueva etapa estratégica y con la evolución del proyecto.

Las redes sociales han seguido ganando protagonismo como principal canal de comunicación con la ciudadanía. A lo largo del año se ha continuado innovando en formatos y contenidos, especialmente a través del vídeo y piezas más dinámicas, con el objetivo de mejorar el alcance, reforzar el posicionamiento de la Fundación y trasladar de forma más clara y coherente quiénes somos y qué impacto generamos.

Además, se ha mantenido una activa labor de comunicación y relaciones con medios, instituciones y agentes del entorno, contribuyendo a aumentar la visibilidad y el reconocimiento social de la Fundación.

125 APARICIONES EN MEDIOS

TV: 7
Radio: 19
Prensa: 99
18 notas de prensa publicadas

13.600 VISITAS A LA WEB

AUMENTO DE COMUNIDAD Y ALCANCE EN REDES SOCIALES

12.5% más seguidores y 28% más alcance

Instagram: 5,4K
Facebook: 7,7K
Linkedin: 4,6K
Youtube: 322

AGENDA DE RELACIONES PÚBLICAS PARA CONTRASTE DE NUEVA ESTRATEGIA

62 Reuniones

VISITAS A NUESTRAS INSTALACIONES

19 visitas de empresas y asociaciones sectoriales
11 visitas de centros educativos
8 visitas institucionales

CONGRESOS Y CHARLAS

Hemos participado en **18 jornadas**, charlas, ferias, etc... relativas a nuestra actividad y nuestra misión.

Emaus Gizarte Fundazioa personas



447

PERSONAS

contratadas en
Emaus Gizarte Fundazioa

332

MUJERES

170

HOMBRES

38

EDAD MEDIA

393

GIPUZKOA

54

BIZKAIA

324

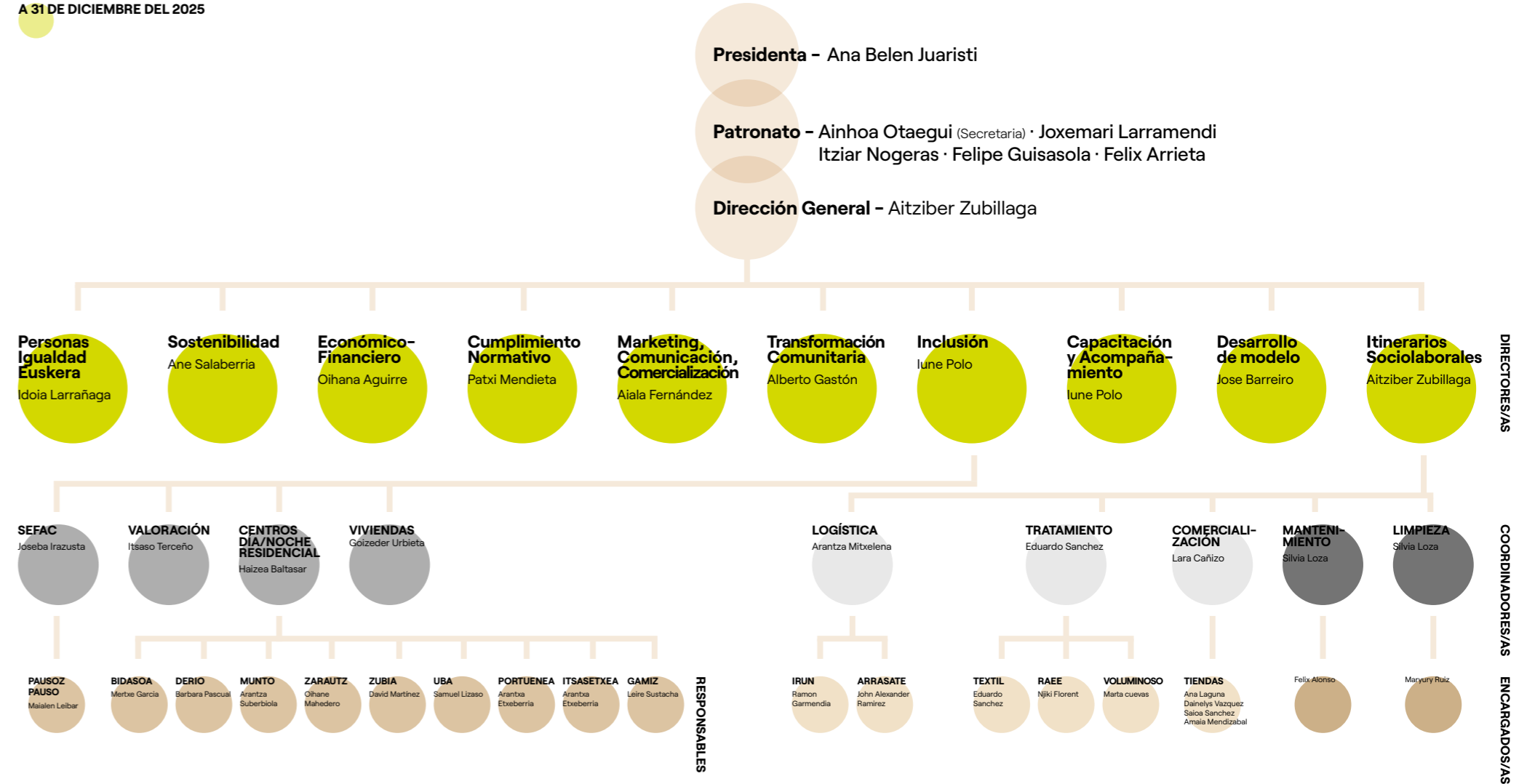
PERSONAS
en Fundación

123

PERSONAS
en Empresas de Inserción

Nuestro organigrama

A 31 DE DICIEMBRE DEL 2025



Redes



Alianzas y entidades colaboradoras



eMaUs
GIZARTE FUNDAZIOA

2025
MEMORIA

www.emaus.com

